

항만과 산업

국내·외 항만 물동량

발행일 2024년 5월 31일
편집·발행인 김중덕 원장
발행처 한국해양수산개발원 항만연구본부 항만수요분석연구실
 49111 부산광역시 영도구 해양로 301번길 26
 (동삼동, 한국해양수산개발원)
TEL 051-797-4800 **FAX** 051-797-4810

국내·외 항만 물동량

- 1. 주요 국내 항만 물동량 02
- 2. 국내 항만별·품목별 물동량 07
- 3. 국내 항만별·품목별 물동량 순위 22
- 4. 국외 항만 물동량 24
- 5. 전국 항만 물동량 통계 39
- 6. 세계 컨테이너항만 물동량 통계 53



국내 총 물동량

2024년 4월 누적기준
 (전년 동월 누적 기준)

5억 **2,413**만 톤
 (5억 2,020만 톤)

전년 대비
+0.8%



컨테이너
1,045만 TEU(993만 TEU)

전년 대비
+5.3%



벌크
18,467만 톤(18,935만 톤)

전년 대비
-2.5%



유류
16,083만 톤(16,149만 톤)

전년 대비
-0.4%



자동차
3,186만 톤(3,197만 톤)

전년 대비
-0.4%



철재
2,366만 톤(2,513만 톤)

전년 대비
-5.9%



잡화
1,024만 톤(1,147만 톤)

전년 대비
-10.7%

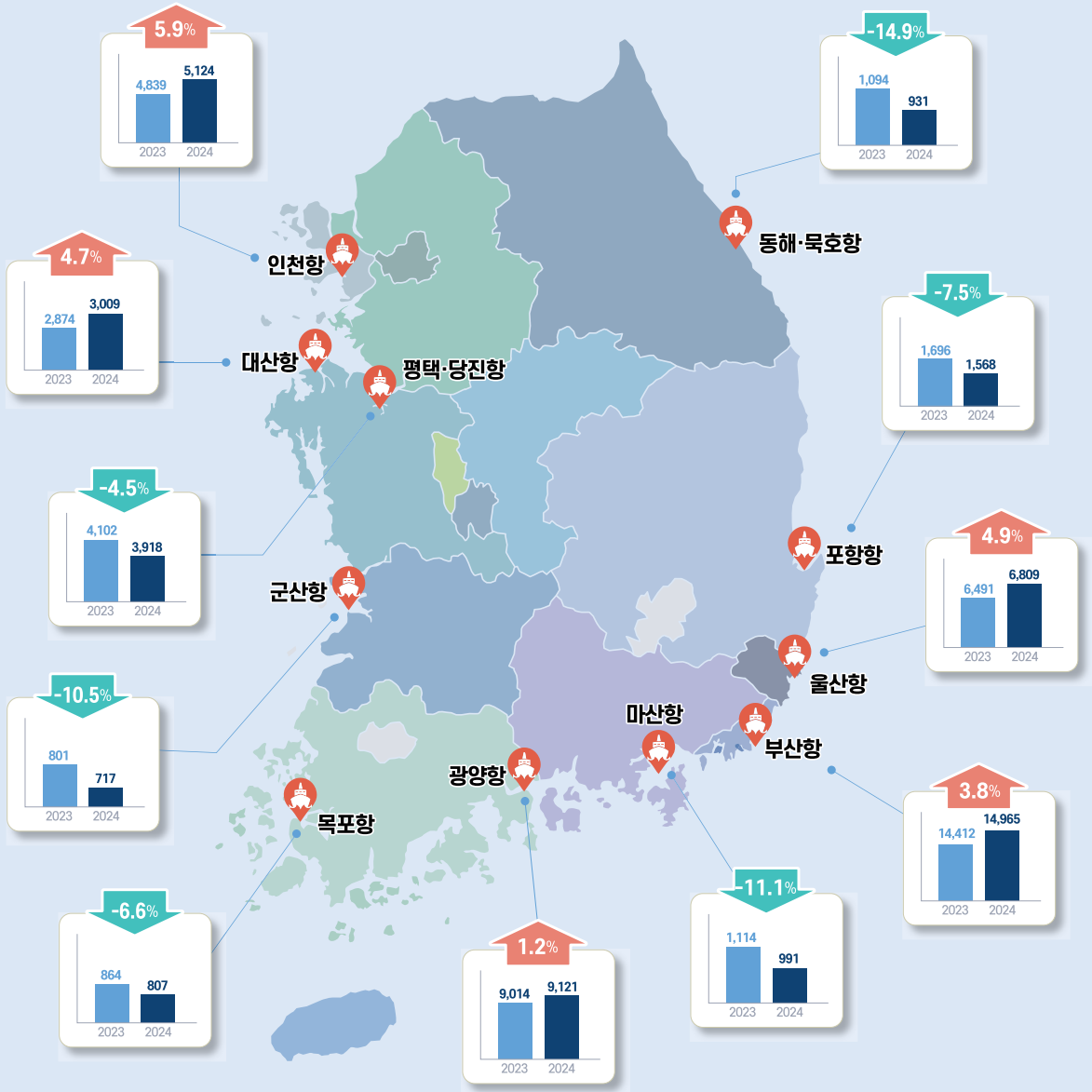


항만과 산업은 최신 국내외 항만물동량과 산업동향을 월 2회 이메일로 배포하고 있으며, 한국해양수산개발원 홈페이지(www.kmi.re.kr)에서도 확인하실 수 있습니다. 이메일 수신을 원하시는 분은 전화(051-797-4657) 또는 이메일(pdac@kmi.re.kr)로 연락주시기 바랍니다.

01. 주요 국내 항만 물동량

국내 주요 항만 총 물동량 증감률

2024년 4월 누적 기준
단위: 만 톤, %



주: 월별 항만 물동량은 익월 말에 공표됨
자료: 해양수산부 통합 Port-MIS, 항만수요분석연구실 제작성

01. 주요 국내 항만 물동량

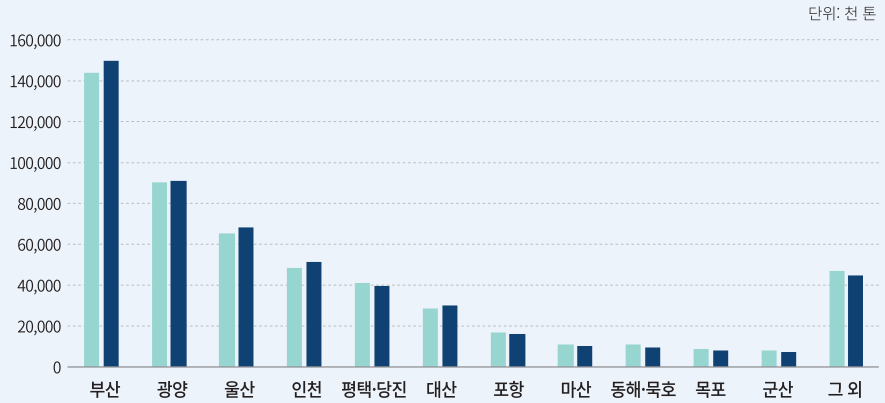
총 물동량 주요동향



- '24년 4월 전국 항만의 총 물동량은 전년 동월 대비 4.7% 증가, 전월 대비 0.9% 감소한 1억 3,276만 7천 톤을 기록함
- 11개 거점 항만 중, 인천항(+21.3%), 울산항(+11.5%), 광양항(+9.0%), 평택·당진항(+8.5%), 군산항(+5.9%), 대산항(+1.7%), 부산항(+1.2%)의 실적은 전년 동월 대비 증가했으며, 포항항(-16.7%), 마산항(-15.4%), 목포항(-13.9%), 동해·묵호항(-6.6%)은 감소함
- 4월 누적 총 물동량은 전년 동기 대비 0.8% 증가한 가운데, 동해·묵호항(-14.9%), 마산항(-11.1%), 군산항(-10.5%)은 두 자릿수의 감소율을 기록함

국내 주요 항만의 4월 누적 총 물동량

■ 2023.4
■ 2024.4



자료: 해양수산부 통합 Port-MIS, 항만수요분석연구원실 재작성

국내 주요 항만의 4월 총 물동량

구분	2023년		2024년			전월 대비	전년 대비	
	4월	누적	3월	4월	누적		동월	누적
전국	126,792	520,197	133,947	132,767	524,134	-0.9	4.7	0.8
부산	37,705	144,121	38,399	38,143	149,654	-0.7	1.2	3.8
광양	21,552	90,143	23,042	23,497	91,214	2.0	9.0	1.2
울산	15,482	64,911	18,376	17,264	68,091	-6.1	11.5	4.9
인천	11,024	48,389	12,906	13,376	51,244	3.6	21.3	5.9
평택·당진	9,249	41,016	9,855	10,035	39,181	1.8	8.5	-4.5
대산	6,735	28,744	8,067	6,848	30,088	-15.1	1.7	4.7
포항	4,470	16,957	3,831	3,725	15,679	-2.8	-16.7	-7.5
마산	2,726	11,145	2,333	2,306	9,908	-1.1	-15.4	-11.1
동해·묵호	2,542	10,938	2,189	2,373	9,312	8.4	-6.6	-14.9
목포	2,374	8,639	2,176	2,043	8,071	-6.1	-13.9	-6.6
군산	1,993	8,011	1,785	2,109	7,172	18.2	5.9	-10.5
그 외	10,942	47,184	10,989	11,048	44,519	0.5	1.0	-5.6

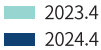
주: 월별 항만 물동량은 익월 말에 공표됨
자료: 해양수산부 통합 Port-MIS, 항만수요분석연구원실 재작성

01. 주요 국내 항만 물동량

벌크 물동량 (유류 제외) 주요동향



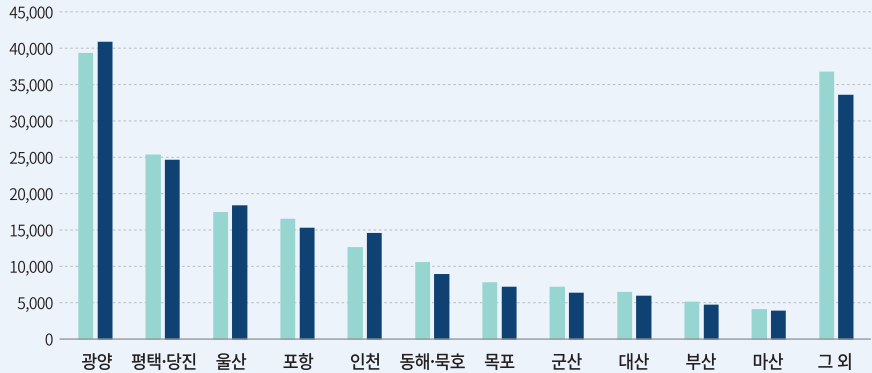
국내 항만별 4월 누적 벌크 물동량 (유류 제외)



국내 주요 항만별 4월 벌크 물동량 (유류 제외)

- '24년 4월 유류를 제외한 전국 항만의 벌크 물동량은 전년 동월 대비 0.4% 감소, 전월 대비 1.3% 증가한 4,686만 3천 톤을 기록함
- 11개 거점 항만 중, 전년 동월 대비 증가세가 나타난 항만은 인천항(+27.4%), 울산항(+11.8%), 광양항(+8.9%), 평택·당진항(+6.8%), 군산항(+6.0%)이며, 대산항(-32.6%), 포항항(-16.9%), 마산항(-16.1%), 목포항(-16.1%), 동해·묵호항(-5.9%), 부산항(-2.4%)은 감소세가 나타남
- 4월 누적 물동량은 전년 동기 대비 2.5% 감소한 가운데, 인천항(+16.0%), 울산항(+5.4%), 광양항(+4.0%)은 증가세를 보인 반면, 동해·묵호항(-15.5%), 군산항(-11.9%), 대산항(-7.8%), 목포항(-7.6%), 포항항(-7.5%), 부산항(-7.4%), 마산항(-4.6%), 평택·당진항(-2.6%)은 감소함

단위: 천 톤



자료: 해양수산부 통합 Port-MIS, 항만수요분석연구실 재작성

단위: 천 톤, %

구분	2023년		2024년			전월 대비	전년 대비	
	4월	누적	3월	4월	누적		동월	누적
전국	47,044	189,347	46,266	46,863	184,674	1.3	-0.4	-2.5
광양	9,932	39,240	9,845	10,814	40,812	9.8	8.9	4.0
평택·당진	6,147	25,319	6,423	6,567	24,651	2.2	6.8	-2.6
울산	4,299	17,433	4,709	4,807	18,381	2.1	11.8	5.4
포항	4,366	16,538	3,741	3,628	15,297	-3.0	-16.9	-7.5
인천	3,011	12,604	3,862	3,835	14,617	-0.7	27.4	16.0
동해·묵호	2,474	10,635	2,087	2,327	8,990	11.5	-5.9	-15.5
목포	2,183	7,865	1,971	1,831	7,271	-7.1	-16.1	-7.6
군산	1,788	7,267	1,581	1,895	6,399	19.8	6.0	-11.9
대산	1,469	6,460	1,677	991	5,959	-40.9	-32.6	-7.8
부산	1,277	5,154	1,234	1,246	4,771	1.0	-2.4	-7.4
마산	1,217	4,160	972	1,021	3,969	5.0	-16.1	-4.6
그 외	8,882	36,673	8,165	7,900	33,557	-3.2	-11.1	-8.5

주: 월별 항만 물동량은 익월 말에 공표됨

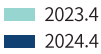
자료: 해양수산부 통합 Port-MIS, 항만수요분석연구실 재작성

01. 주요 국내 항만 물동량

유류 물동량 주요동향



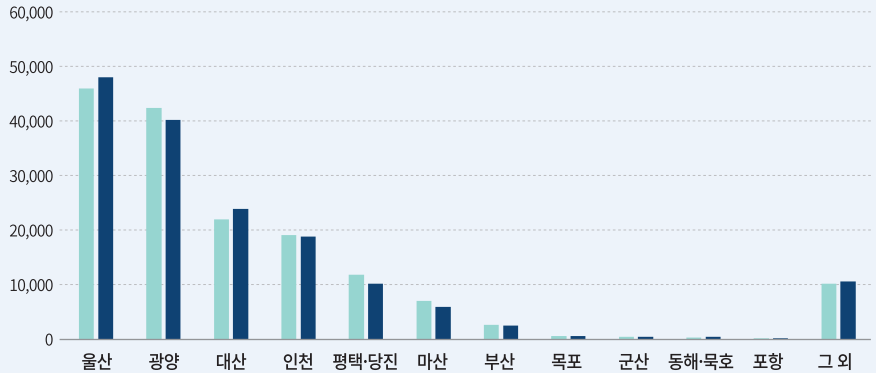
국내 항만별 4월 누적 유류 물동량



국내 주요 항만별 4월 유류 물동량

- '24년 4월 전국 항만의 유류 물동량은 전년 동월 대비 11.5% 증가, 전월 대비 5.0% 감소한 3,960만 3천 톤을 기록함
- 11개 거점 항만 중, 인천항(+30.4%), 대산항(+11.6%), 울산항(+11.3%), 평택·당진항(+4.6%), 광양항(+3.5%), 목포항(+2.8%)은 전년 동월 대비 증가한 반면, 동해·목호항(-18.1%), 마산항(-14.9%), 군산항(-12.7%), 부산항(-8.5%), 포항항(-5.0%)은 감소함
- 4월 누적 물동량은 전년 동기 대비 0.4% 감소한 가운데, 상위 5개 항만 중 동해·목호항(+43.5%), 포항항(+10.4%), 대산항(+8.8%), 울산항(+4.4%)은 증가한 반면, 마산항(-15.2%), 군산항(-13.8%), 평택·당진항(-13.5%), 광양항(-5.1%), 부산항(-1.7%), 인천항(-1.5%), 목포항(-0.7%)은 감소함

단위: 천 톤



자료: 해양수산부 통합 Port-MIS, 항만수요분석연구실 제작성

단위: 천 톤, %

구분	2023년		2024년			전월 대비	전년 대비	
	4월	누적	3월	4월	누적		동월	누적
전국	35,511	161,495	41,694	39,603	160,825	-5.0	11.5	-0.4
울산	10,808	45,901	13,233	12,027	47,926	-9.1	11.3	4.4
광양	9,490	42,264	10,431	9,818	40,117	-5.9	3.5	-5.1
대산	5,191	21,912	6,335	5,791	23,834	-8.6	11.6	8.8
인천	3,565	19,036	4,495	4,649	18,759	3.4	30.4	-1.5
평택·당진	2,068	11,721	2,249	2,163	10,138	-3.8	4.6	-13.5
마산	1,498	6,946	1,347	1,275	5,887	-5.4	-14.9	-15.2
부산	640	2,479	592	585	2,436	-1.1	-8.5	-1.7
목포	114	443	104	117	440	12.7	2.8	-0.7
군산	105	406	87	91	350	4.6	-12.7	-13.8
동해·목호	54	222	101	45	319	-55.9	-18.1	43.5
포항	28	91	21	27	101	28.6	-5.0	10.4
그 외	1,951	10,072	2,700	3,016	10,519	11.7	54.6	4.4

주: 월별 항만 물동량은 익월 말에 공표됨

자료: 해양수산부 통합 Port-MIS, 항만수요분석연구실 제작성

01. 주요 국내 항만 물동량

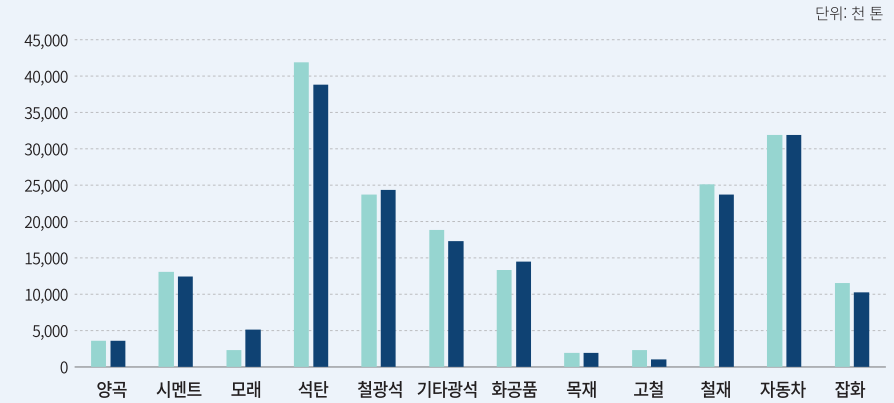
품목별 물동량 주요동향



국내 벌크 품목별 4월 누적 물동량

■ 2023.4
■ 2024.4

- ’24년 4월 전반적인 벌크 물동량이 전년 동월 대비 감소(-0.4%)한 가운데, 전체 12개 품목 중 전년 동월 대비 물동량이 증가한 품목은 5개, 감소한 품목은 7개를 기록함
- 전년 동월 대비 두 자릿수 이상 변동 폭을 보인 품목은 모래(+121.5%), 목재(+26.3%), 화학공업생산품(+14.0%), 고철(-47.2%), 석탄(-12.6%)으로 나타남
- 4월 누적 물동량은 품목별로 모래(+125.2%), 화학공업생산품(+8.8%), 목재(+2.9%), 철광석(+2.5%) 등 4개 품목이 전년 동기 대비 증가한 반면, 고철(-55.9%), 잡화(-10.7%), 기타광석(-8.5%), 석탄(-7.3%), 철재(-5.9%), 시멘트(-4.4%), 자동차(-0.4%), 양곡(-0.3%) 등 8개 품목은 감소함



자료: 해양수산부 통합 Port-MIS, 항만수요분석연구실 제작성

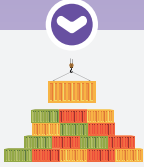
국내 벌크 품목별 4월 물동량

구분	2023년		2024년			전월 대비	전년 대비	
	4월	누적	3월	4월	누적		동월	누적
합계	47,044	189,347	46,266	46,863	184,674	1.3	-0.4	-2.5
양곡	941	3,596	831	940	3,584	13.2	-0.1	-0.3
시멘트	3,512	13,017	3,550	3,424	12,450	-3.5	-2.5	-4.4
모래	631	2,270	1,262	1,399	5,112	10.8	121.5	125.2
석탄	9,573	41,894	9,560	8,368	38,818	-12.5	-12.6	-7.3
철광석	5,966	23,749	5,387	6,368	24,338	18.2	6.7	2.5
기타광석	4,890	18,857	4,335	4,674	17,262	7.8	-4.4	-8.5
화학공업생산품	3,116	13,275	3,744	3,553	14,437	-5.1	14.0	8.8
목재	430	1,873	531	543	1,927	2.3	26.3	2.9
고철	461	2,247	265	243	991	-8.3	-47.2	-55.9
철재	6,467	25,128	6,270	6,053	23,655	-3.5	-6.4	-5.9
자동차	8,093	31,973	8,185	8,522	31,861	4.1	5.3	-0.4
잡화	2,963	11,468	2,346	2,776	10,237	18.4	-6.3	-10.7

주: 월별 항만 물동량은 익월 말에 공표됨
자료: 해양수산부 통합 Port-MIS, 항만수요분석연구실 제작성

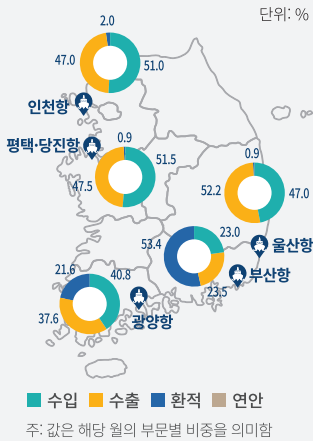
02. 국내 항만별·품목별 물동량

컨테이너



주요동향

- '24년 4월 전국 컨테이너 물동량은 전년 동월 대비 3.7% 증가한 268만 4천 TEU를 기록함
- 5위권 컨테이너 항만 중 평택·당진항(+26.5%), 광양항(+24.3%), 인천항(+9.3%), 부산항(+0.9%)이 전년 동월 대비 증가한 반면, 울산항은 보합세를 기록함
- 4월 항만별 컨테이너 누적 물동량은 광양항(+11.6%), 평택·당진항(+9.8%), 인천항(+8.4%), 울산항(+5.0%), 부산항(+4.6%)이 전년 동기 대비 모두 증가함



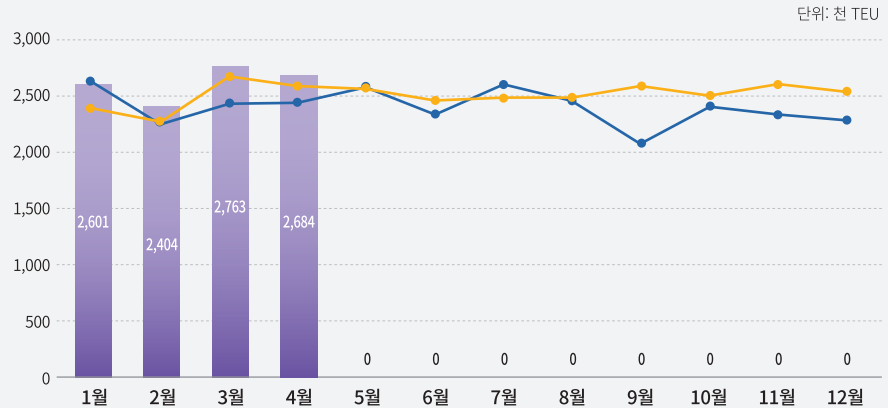
단위: 천 TEU, %

구분	2023년		2024년		전년 대비 증감률	
	4월	누적	4월	누적	동월	누적
전국	2,589	9,925	2,684	10,451	3.7	5.3
부산	2,024	7,700	2,042	8,054	0.9	4.6
인천	287	1,088	314	1,180	9.3	8.4
광양	141	585	175	652	24.3	11.6
평택·당진	67	263	84	289	26.5	9.8
울산	31	127	31	133	0.0	5.0

주: 상위 5개 항만 실적
 자료: 해양수산부 통합 Port-MIS, 항만수요분석연구실 제작성

컨테이너 물동량 월별 동향

● 2022
 ● 2023
 ■ 2024



자료: 해양수산부 통합 Port-MIS, 항만수요분석연구실 제작성

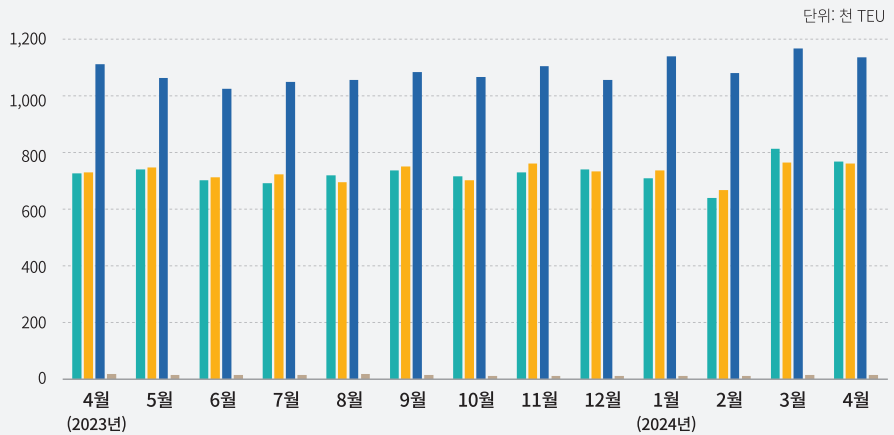
02. 국내 항만별·품목별 물동량

주요동향

- '24년 4월 부문별 컨테이너 물동량은 수입(77만 TEU, +5.6%), 수출(76만 3천 TEU, +4.4%), 환적(113만 8천 TEU, +2.2%)이 전년 동월 대비 증가했으나, 연안(1만 3천 TEU, -16.6%)은 감소함
- 4월 누적 기준, 수입(293만 5천 TEU, +4.7%), 수출(293만 7천 TEU, +3.9%), 환적(453만 TEU, +7.3%) 모두 전년 동기 대비 증가했으나, 연안(4만 9천 TEU, -31.6%)은 감소함

컨테이너 물동량 월별 추이

■ 수입 ■ 수출 ■ 환적 ■ 연안



자료: 해양수산부 통합 Port-MIS, 항만수요분석연구실 제작성

컨테이너 물동량 월별 추이

단위: 천 TEU

구분	2023년										2024년			
	4월	5월	6월	7월	8월	9월	10월	11월	12월	1월	2월	3월	4월	
합계	2,589	2,562	2,457	2,482	2,488	2,587	2,499	2,606	2,541	2,601	2,404	2,763	2,684	
수입	729	740	704	694	720	738	716	729	742	711	641	814	770	
수출	731	747	713	724	696	751	704	761	734	739	669	766	763	
환적	1,114	1,063	1,028	1,050	1,057	1,085	1,070	1,106	1,056	1,141	1,083	1,169	1,138	
연안	16	12	12	14	16	13	10	10	9	11	11	15	13	

자료: 해양수산부 통합 Port-MIS, 항만수요분석연구실 제작성

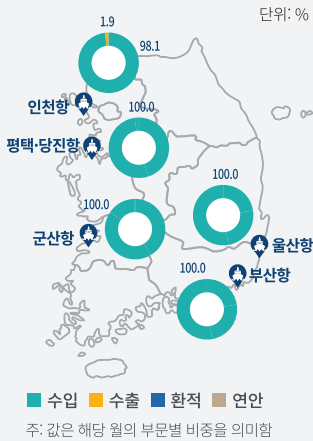
02. 국내 항만별·품목별 물동량

양곡



주요동향

- '24년 4월 전국 양곡 물동량은 전년 동월 대비 0.1% 감소한 94만 톤을 기록함
- 5위권 양곡 항만 중, 부산항(+52.7%), 인천항(+20.0%), 평택·당진항(+11.8%)은 전년 동월 대비 증가한 반면, 울산항(-95.2%), 군산항(-91.6%)은 감소함
- 양곡 물동량의 대부분을 차지하는 수입 물동량('23년 기준, 99.5%)이 전년 동월 대비 2.5% 감소함
- 항만별 4월 누적 양곡 물동량은 전년 동기 대비 군산항(+44.2%), 부산항(+42.2%)이 증가한 반면, 울산항(-30.7%), 평택·당진항(-6.0%), 인천항(-5.1%)은 감소함



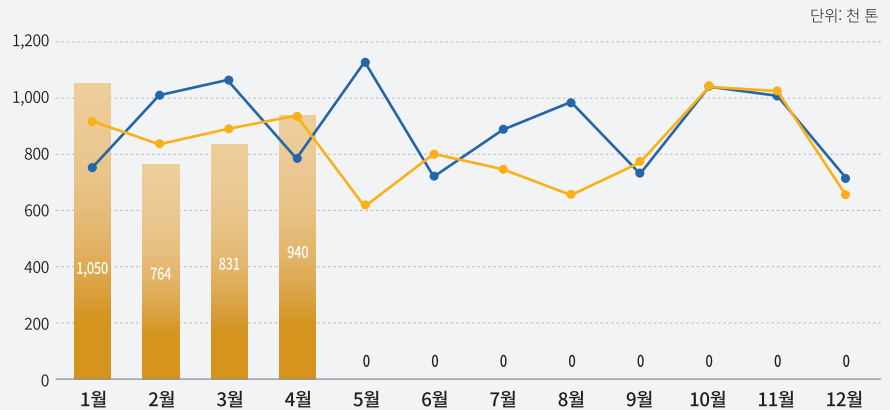
구분	2023년		2024년		전년 대비 증감률	
	4월	누적	4월	누적	동월	누적
전국	941	3,596	940	3,584	-0.1	-0.3
인천	401	1,500	481	1,423	20.0	-5.1
평택·당진	247	1,112	276	1,045	11.8	-6.0
부산	95	335	145	476	52.7	42.2
군산	59	205	5	296	-91.6	44.2
울산	92	323	4	224	-95.2	-30.7

단위: 천 톤, %

주: 상위 5개 항만 실적
 자료: 해양수산부 통합 Port-MIS, 항만수요분석연구실 제작성

양곡 물동량 월별 동향

- 2022
- 2023
- 2024



자료: 해양수산부 통합 Port-MIS, 항만수요분석연구실 제작성

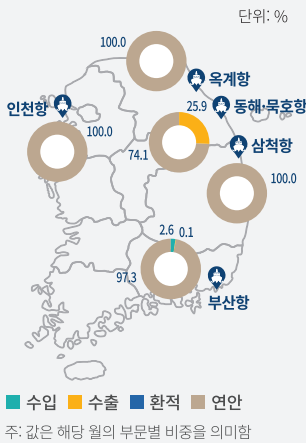
02. 국내 항만별·품목별 물동량

시멘트



주요동향

- '24년 4월 전국 시멘트 물동량은 전년 동월 대비 2.5% 감소한 342만 4천 톤을 기록함
- 5위권 시멘트 항만 중 동해·묵호항(+19.1%)의 물동량이 전년 동월 대비 증가한 반면, 옥계항(-15.1%), 부산항(-12.7%), 인천항(-11.9%), 삼척항(-10.3%)은 감소함
- 시멘트 물동량의 대부분을 차지하는 연안 물동량('23년 기준, 94.2%)이 전년 동월 대비 5.5% 감소했으며, 수출 물동량('23년 기준, 5.1%) 또한 97.0% 증가함
- 항만별 4월 누적 시멘트 물동량은 삼척항(-8.6%), 부산항(-6.2%), 인천항(-2.8%), 옥계항(-2.4%), 동해·묵호항(-0.2%)이 모두 감소함



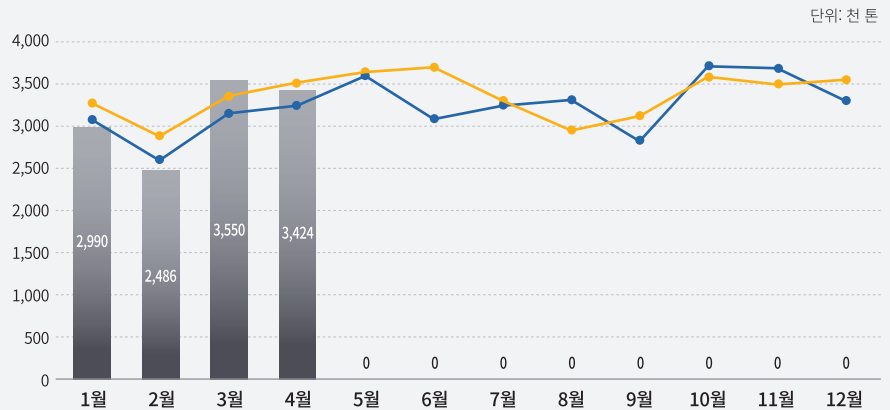
구분	2023년		2024년		전년 대비 증감률	
	4월	누적	4월	누적	동월	누적
전국	3,512	13,017	3,424	12,450	-2.5	-4.4
동해·묵호	657	2,687	783	2,682	19.1	-0.2
삼척	652	2,434	585	2,224	-10.3	-8.6
옥계	458	1,574	389	1,537	-15.1	-2.4
인천	463	1,543	407	1,499	-11.9	-2.8
부산	240	878	210	824	-12.7	-6.2

단위: 천 톤, %

주: 상위 5개 항만 실적
 자료: 해양수산부 통합 Port-MIS, 항만수요분석연구실 제작성

시멘트 물동량 월별 동향

- 2022
- 2023
- 2024



자료: 해양수산부 통합 Port-MIS, 항만수요분석연구실 제작성

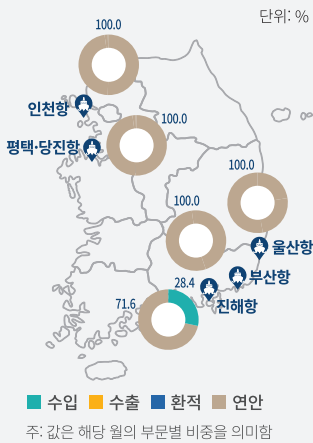
02. 국내 항만별·품목별 물동량

모래



주요동향

- '24년 4월 전국 모래 물동량은 전년 동월 대비 121.5% 증가한 139만 9천 톤을 기록함
- 5위권 모래 항만 중 인천항(+812.6%), 평택·당진항(+555.4%), 울산항(+17.3%), 진해항(+5.0%)이 전년 동월 대비 증가한 반면, 부산항(-15.6%)은 감소함
- 모래 물동량의 대부분을 차지하는 연안 물동량('23년 기준, 97.0%)이 전년 동월 대비 121.1% 증가함
- 항만별 4월 누적 모래 물동량은 전년 동기 대비 인천항(+792.4%), 평택·당진항(+294.0%), 울산항(+23.4%)이 증가했으나, 부산항(-18.0%), 진해항(-0.7%)은 감소함



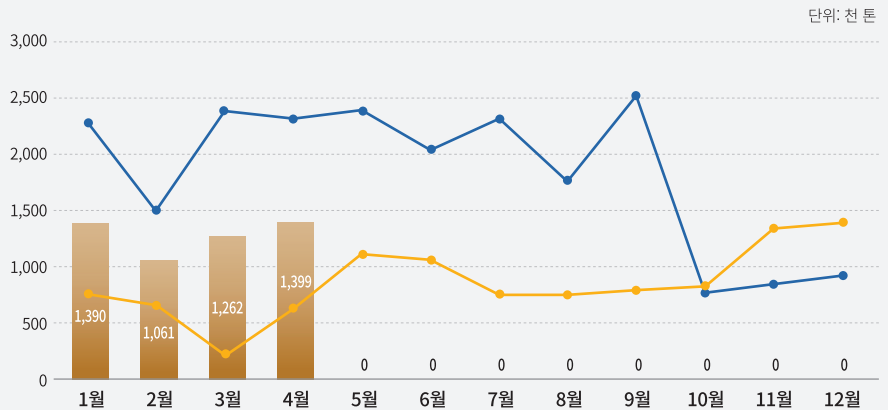
구분	2023년		2024년		전년 대비 증감률	
	4월	누적	4월	누적	동월	누적
전국	631	2,270	1,399	5,112	121.5	125.2
인천	46	170	415	1,516	812.6	792.4
평택·당진	11	83	72	325	555.4	294.0
부산	83	300	70	246	-15.6	-18.0
진해	37	174	39	173	5.0	-0.7
울산	35	109	41	134	17.3	23.4

단위: 천 톤, %

주: 상위 5개 항만 실적
 자료: 해양수산부 통합 Port-MIS, 항만수요분석연구실 제작성

모래 물동량 월별 동향

- 2022
- 2023
- 2024



자료: 해양수산부 통합 Port-MIS, 항만수요분석연구실 제작성

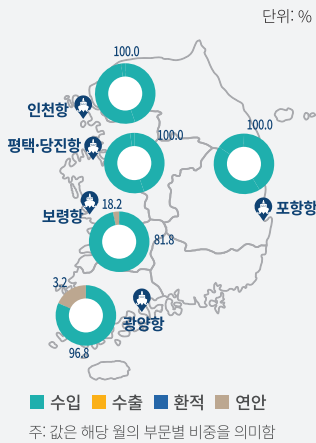
02. 국내 항만별·품목별 물동량

석탄



주요동향

- '24년 4월 전국 석탄 물동량은 전년 동월 대비 12.6% 감소한 836만 8천 톤을 기록함
- 석탄 물동량 상위 5개 항만 중 인천항(+54.7%), 광양항(+8.3%)은 전년 동월 대비 증가한 반면, 포항항(-14.1%), 보령항(-7.7%), 평택·당진항(-6.4%)은 감소함
- 석탄 물동량의 대부분을 차지하는 수입 물동량('23년 기준, 96.3%)이 전년 동월 대비 12.8% 감소함
- 항만별 4월 누적 석탄 물동량은 인천항(+29.2%), 광양항(+8.3%), 평택·당진항(+7.5%), 포항항(+1.3%)이 전년 동기 대비 증가한 반면, 보령항(-5.9%)은 감소함

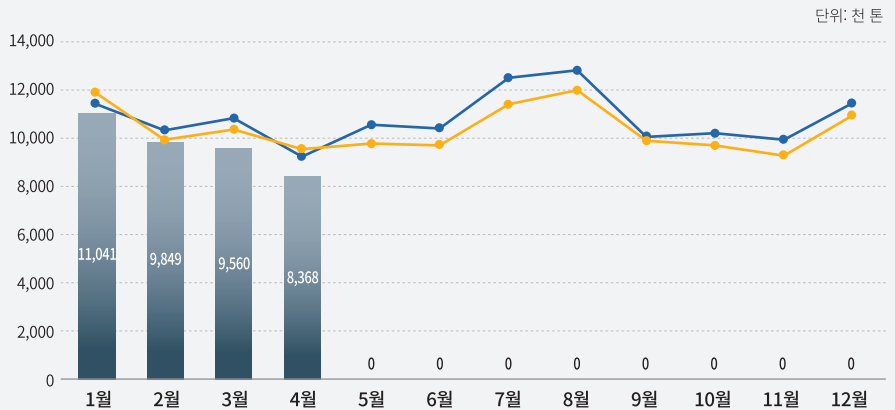


구분	2023년		2024년		전년 대비 증감률	
	4월	누적	4월	누적	동월	누적
전국	9,573	41,894	8,368	38,818	-12.6	-7.3
광양	2,020	7,899	2,186	8,558	8.3	8.3
포항	948	3,797	814	3,847	-14.1	1.3
보령	812	4,034	749	3,797	-7.7	-5.9
평택·당진	1,138	3,463	1,065	3,721	-6.4	7.5
인천	510	2,716	790	3,511	54.7	29.2

주: 상위 5개 항만 실적
 자료: 해양수산부 통합 Port-MIS, 항만수요분석연구실 제작성

석탄 물동량 월별 동향

- 2022
- 2023
- 2024



자료: 해양수산부 통합 Port-MIS, 항만수요분석연구실 제작성

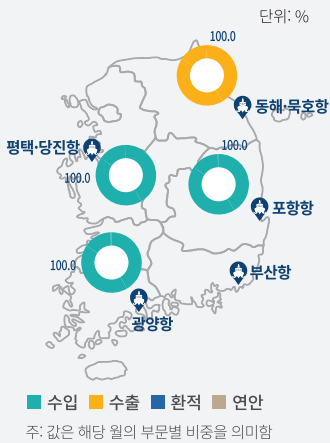
02. 국내 항만별·품목별 물동량

철광석



주요동향

- '24년 4월 전국 철광석 물동량은 전년 동월 대비 6.7% 증가한 636만 8천 톤을 기록함
- 국내 3대 주요 제철소 원료공급 항만의 '24년 4월 철광석 물동량은 평택·당진항(+47.1%), 광양항(+12.9%)이 전년 동월 대비 증가했으나, 포항항(-26.0%)은 감소함
- 철광석 물동량의 대부분을 차지하는 수입 물동량('23년 기준, 99.2%)이 전년 동월 대비 7.1% 증가함
- 3대 항만의 4월 누적 철광석 물동량은 평택·당진항(+9.9%), 광양항(+5.2%)이 전년 동기 대비 증가한 반면, 포항항(-8.6%)은 감소함



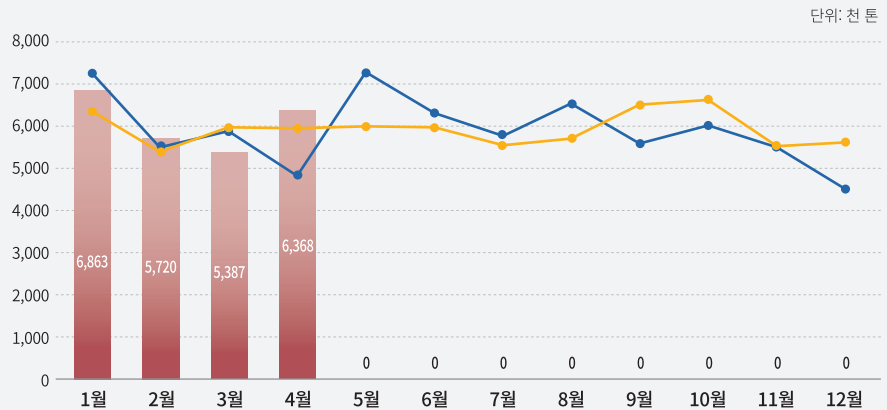
단위: 천 톤, %

구분	2023년		2024년		전년 대비 증감률	
	4월	누적	4월	누적	동월	누적
전국	5,966	23,749	6,368	24,338	6.7	2.5
광양	2,694	10,612	3,043	11,163	12.9	5.2
평택·당진	1,240	6,191	1,825	6,805	47.1	9.9
포항	1,980	6,726	1,466	6,149	-26.0	-8.6
동해·묵호	42	203	35	221	-17.6	9.0
부산	-	-	-	1	-	-

주: 상위 5개 항만 실적
 자료: 해양수산부 통합 Port-MIS, 항만수요분석연구실 제작성

철광석 물동량 월별 동향

- 2022
- 2023
- 2024



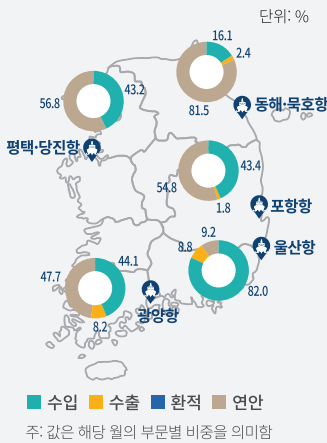
02. 국내 항만별·품목별 물동량

기타광석



주요동향

- '24년 4월 전국 기타광석 물동량은 전년 동월 대비 4.4% 감소한 467만 4천 톤을 기록함
- 주요 5개 항만 중 울산항(+23.6%), 광양항(+5.0%)이 전년 동월 대비 증가한 반면, 포항항(-24.8%), 평택·당진항(-14.5%), 동해·묵호항(-11.7%)은 감소함
- 부문별로는 연안 물동량('23년 기준, 54.4%)이 전년 동월 대비 12.2% 감소했고, 수입 물동량('23년 기준, 40.3%)은 1.7% 증가함
- 항만별 4월 누적 기타광석 물동량은 울산항(+8.2%)이 전년 동기 대비 증가했으나, 포항항(-28.1%), 평택·당진항(-26.3%), 동해·묵호항(-10.9%), 광양항(-2.2%)은 감소함



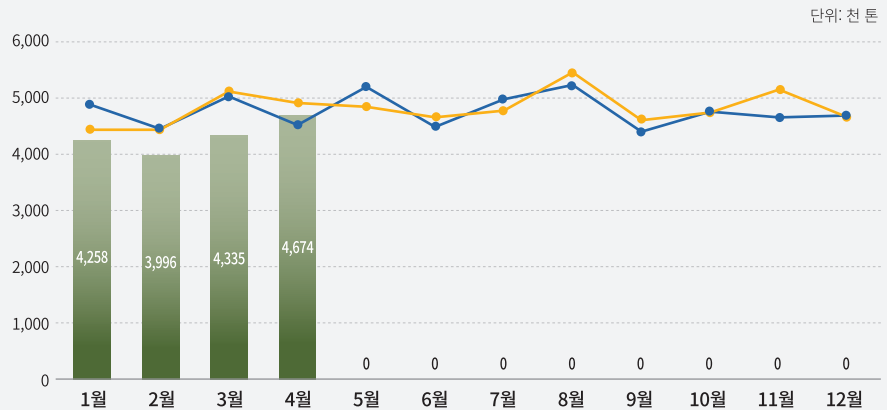
단위: 천 톤, %

구분	2023년		2024년		전년 대비 증감률	
	4월	누적	4월	누적	동월	누적
전국	4,890	18,857	4,674	17,262	-4.4	-8.5
광양	1,563	5,729	1,641	5,601	5.0	-2.2
동해·묵호	1,118	4,390	987	3,911	-11.7	-10.9
울산	489	1,944	604	2,103	23.6	8.2
평택·당진	502	2,187	429	1,611	-14.5	-26.3
포항	410	1,782	308	1,282	-24.8	-28.1

주: 상위 5개 항만 실적
자료: 해양수산부 통합 Port-MIS, 항만수요분석연구실 제작성

기타광석 물동량 월별 동향

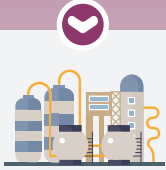
- 2022
- 2023
- 2024



자료: 해양수산부 통합 Port-MIS, 항만수요분석연구실 제작성

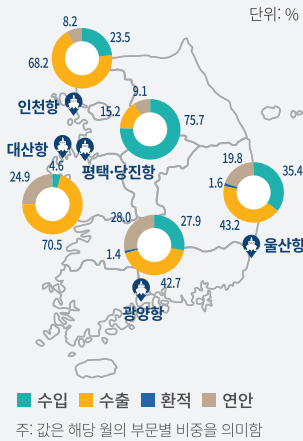
02. 국내 항만별·품목별 물동량

화학공업 생산품



주요동향

- '24년 4월 전국 화학공업생산품 물동량은 전년 동월 대비 14.0% 증가한 355만 3천 톤을 기록함
- 주요 5개 항만 중 대산항(+27.2%), 광양항(+24.3%), 울산항(+5.2%), 인천항(+1.8%)은 전년 동월 대비 증가한 반면, 평택·당진항(-52.8%)은 감소함
- 부문별로는 수출 물동량('23년 기준, 46.9%), 수입 물동량('23년 기준, 30.8%), 연안 물동량('23년 기준, 22.3%)이 전년 동월 대비 각각 11.3%, 12.3%, 22.0% 증가함
- 항만별 4월 누적 화학공업생산품 물동량은 인천항(+18.2%), 대산항(+15.1%), 광양항(+8.7%), 울산항(+2.4%)이 전년 동기 대비 증가했으나, 평택·당진항(-41.0%)은 감소함

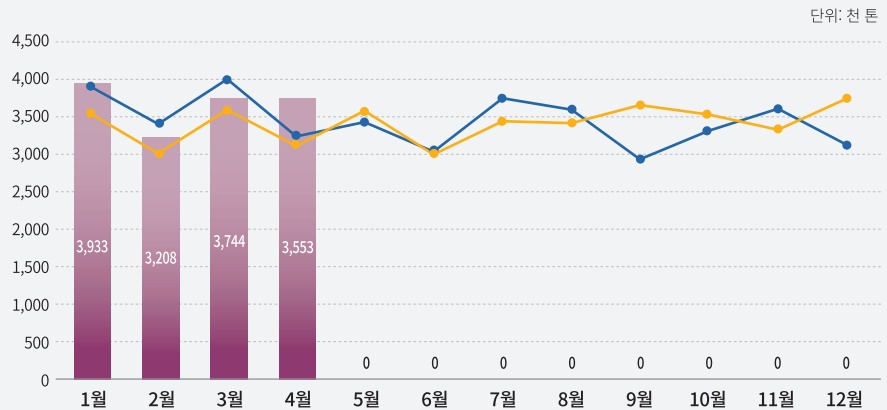


구분	2023년		2024년		전년 대비 증감률	
	4월	누적	4월	누적	동월	누적
전국	3,116	13,275	3,553	14,437	14.0	8.8
울산	1,569	6,516	1,651	6,675	5.2	2.4
광양	639	3,144	794	3,417	24.3	8.7
대산	529	2,314	673	2,662	27.2	15.1
인천	186	689	190	814	1.8	18.2
평택·당진	123	344	58	203	-52.8	-41.0

단위: 천 톤, %
주: 상위 5개 항만 실적
자료: 해양수산부 통합 Port-MIS, 항만수요분석연구실 제작성

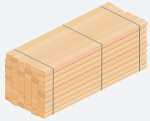
화학공업생산품 물동량 월별 동향

● 2022
● 2023
■ 2024



02. 국내 항만별·품목별 물동량

목재



주요동향

- '24년 4월 전국 목재 물동량은 전년 동월 대비 26.3% 증가한 54만 3천 톤을 기록함
- 상위 5개 항만 중, 평택·당진항(+112.6%), 울산항(+92.8%), 군산항(+62.2%)이 전년 동월 대비 증가한 반면, 대산항(-90.5%), 인천항(-25.9%)은 감소함
- 목재의 가장 큰 비중을 차지하는 수입 물동량('23년 기준, 98.5%)은 전년 동월 대비 27.6% 증가함
- 상위 5개 항만의 4월 누적 목재 물동량은 평택·당진항(+39.0%), 군산항(+37.9%), 대산항(+4.7%)이 전년 동기 대비 증가한 반면, 인천항(-32.9%), 울산항(-4.2%)은 감소함



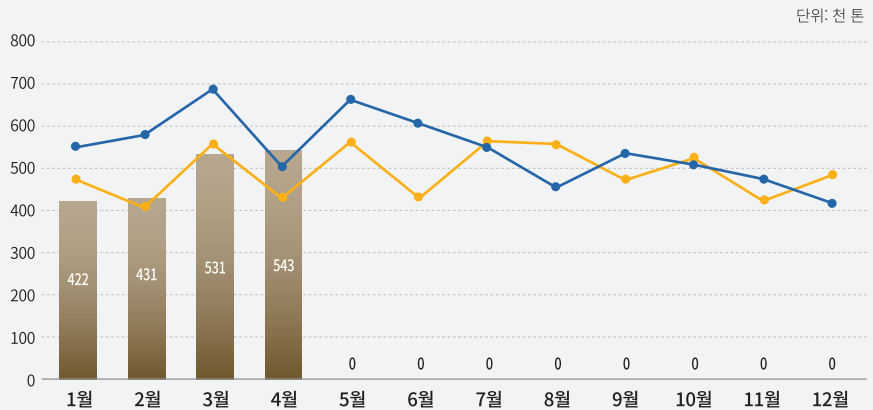
단위: 천 톤, %

구분	2023년		2024년		전년 대비 증감률	
	4월	누적	4월	누적	동월	누적
전국	430	1,873	543	1,927	26.3	2.9
군산	158	583	256	804	62.2	37.9
울산	65	484	126	464	92.8	-4.2
인천	99	392	73	263	-25.9	-32.9
평택·당진	24	118	52	164	112.6	39.0
대산	30	119	3	125	-90.5	4.7

주: 상위 5개 항만 실적
 자료: 해양수산부 통합 Port-MIS, 항만수요분석연구원실 제작성

목재 물동량 월별 동향

● 2022
● 2023
■ 2024



자료: 해양수산부 통합 Port-MIS, 항만수요분석연구원실 제작성

02. 국내 항만별·품목별 물동량

고철



주요동향

- '24년 4월 전국 고철 물동량은 전년 동월 대비 47.2% 감소한 24만 3천 톤을 기록함
- 주요 5개 항만 중 평택·당진항(+151.6%), 군산항(+20.9%)이 전년 동월 대비 증가한 반면, 광양항(-79.4%), 인천항(-48.3%), 포항항(-20.6%)은 감소함
- 가장 큰 비중을 차지하는 수입 물동량('23년 기준, 59.4%)이 전년 동월 대비 19.2% 감소했으며, 연안 물동량('23년 기준, 38.8%) 또한 73.8% 감소함
- 상위 5개 항만의 4월 누적 고철 물동량은 인천항(-46.8%), 군산항(-42.5%), 광양항(-36.5%), 포항항(-18.3%), 평택·당진항(-11.2%) 모두 전년 동기 대비 감소함

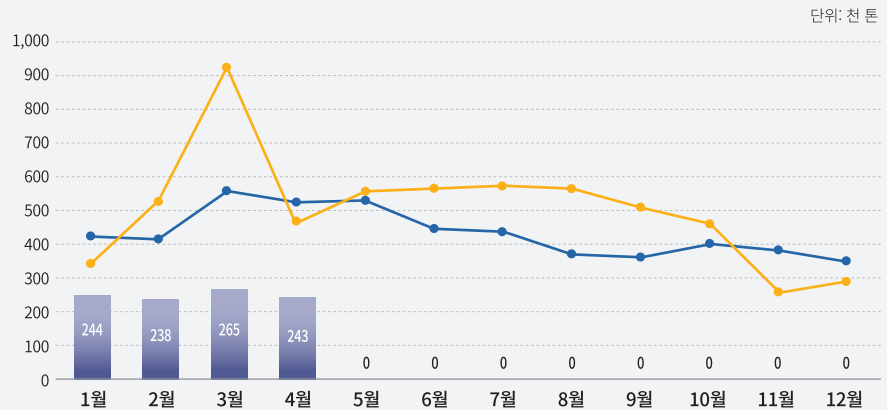


구분	2023년		2024년		전년 대비 증감률	
	4월	누적	4월	누적	동월	누적
전국	461	2,247	243	991	-47.2	-55.9
포항	72	288	57	235	-20.6	-18.3
인천	65	366	33	195	-48.3	-46.8
평택·당진	14	159	36	141	151.6	-11.2
광양	41	183	8	116	-79.4	-36.5
군산	31	163	38	94	20.9	-42.5

주: 상위 5개 항만 실적
 자료: 해양수산부 통합 Port-MIS, 항만수요분석연구원실 제작성

고철 물동량 월별 동향

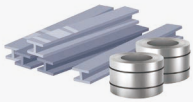
● 2022
 ● 2023
 ■ 2024



자료: 해양수산부 통합 Port-MIS, 항만수요분석연구원실 제작성

02. 국내 항만별·품목별 물동량

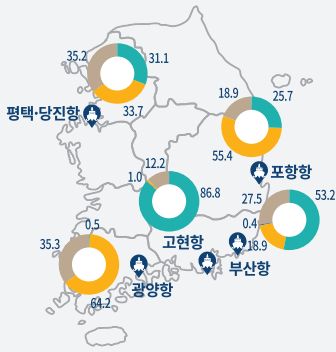
철재



주요동향

- '24년 4월 전국 철재 물동량은 전년 동월 대비 6.4% 감소한 605만 3천 톤을 기록함
- 상위 5개 철재 항만 중, 광양항(+16.8%), 평택·당진항(+6.5%), 포항항(+5.3%)의 물동량이 전년 동월 대비 증가한 반면, 고현항(-10.5%), 부산항(-1.2%)은 감소함
- 부문별로는 연안 물동량('23년 기준, 37.8%), 수입 물동량('23년 기준, 29.5%)이 각각 전년 동월 대비 11.2%, 8.8% 감소한 반면, 수출 물동량('23년 기준, 32.7%)은 2.2% 증가함
- 항만별 4월 누적 철재 물동량은 광양항(+6.4%), 평택·당진항(+4.0%), 고현항(+0.4%)이 전년 동기 대비 증가한 반면, 포항항(-7.7%), 부산항(-3.1%)은 감소함

단위: %



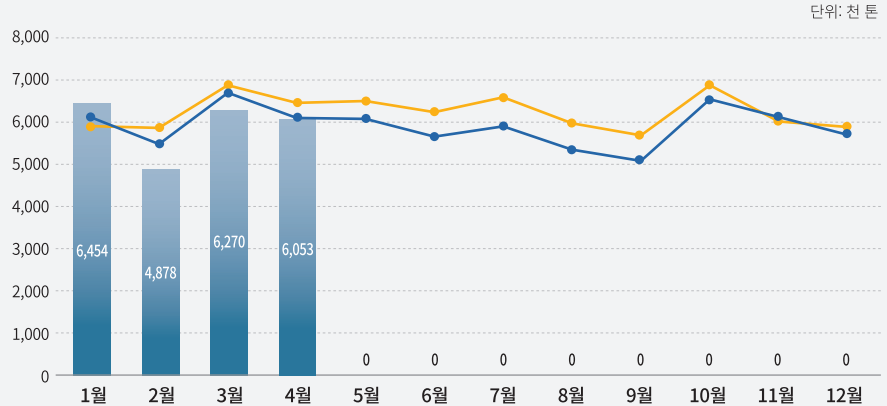
단위: 천 톤, %

구분	2023년		2024년		전년 대비 증감률	
	4월	누적	4월	누적	동월	누적
전국	6,467	25,128	6,053	23,655	-6.4	-5.9
광양	1,275	5,433	1,489	5,781	16.8	6.4
평택·당진	946	3,868	1,007	4,023	6.5	4.0
포항	793	3,362	835	3,102	5.3	-7.7
고현	673	2,078	603	2,085	-10.5	0.4
부산	443	1,857	438	1,800	-1.2	-3.1

주: 상위 5개 항만 실적
 자료: 해양수산부 통합 Port-MIS, 항만수요분석연구실 제작성

철재 물동량 월별 동향

- 2022
- 2023
- 2024



자료: 해양수산부 통합 Port-MIS, 항만수요분석연구실 제작성

02. 국내 항만별·품목별 물동량

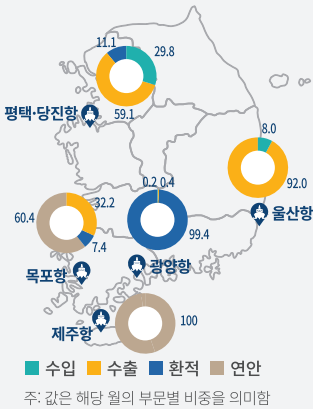
자동차



주요동향

- '24년 4월 전국 자동차 물동량은 전년 동월 대비 5.3% 증가한 852만 2천 톤을 기록함
- 자동차 물동량 상위 5개 항만 중 울산항(+23.6%), 제주항(+9.3%), 목포항(+1.5%)은 전년 동월 대비 증가한 반면, 평택·당진항(-8.5%), 광양항(-2.3%)은 감소함
- 부문별로는 수출 물동량('23년 기준, 36.4%), 연안 물동량('23년 기준, 29.9%), 수입 물동량('23년 기준, 5.9%)이 전년 동월 대비 각각 7.5%, 11.9%, 4.7% 증가한 반면, 환적 물동량('23년 기준, 27.8%)은 4.1% 감소함
- 항만별 4월 누적 자동차 물동량은 전년 동기 대비 울산항(+9.7%), 제주항(+7.6%), 광양항(+1.0%)이 증가했으나, 평택·당진항(-16.9%)은 감소, 목포항은 보합세를 나타냄

단위: %



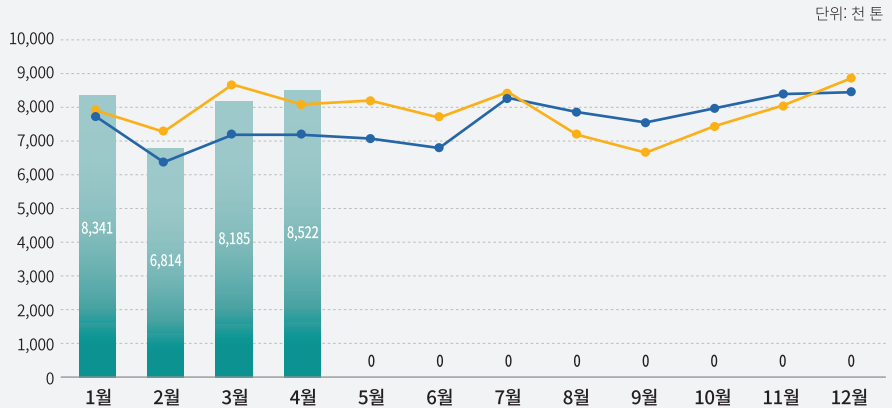
단위: 천 톤, %

구분	2023년		2024년		전년 대비 증감률	
	4월	누적	4월	누적	동월	누적
전국	8,093	31,973	8,522	31,861	5.3	-0.4
제주	1,274	5,246	1,392	5,645	9.3	7.6
울산	1,214	4,837	1,500	5,305	23.6	9.7
평택·당진	1,481	6,086	1,355	5,059	-8.5	-16.9
목포	1,226	4,714	1,244	4,713	1.5	0.0
광양	1,274	4,619	1,246	4,667	-2.3	1.0

주: 상위 5개 항만 실적
 자료: 해양수산부 통합 Port-MIS, 항만수요분석연구실 제작성

자동차 물동량 월별 동향

- 2022
- 2023
- 2024



자료: 해양수산부 통합 Port-MIS, 항만수요분석연구실 제작성

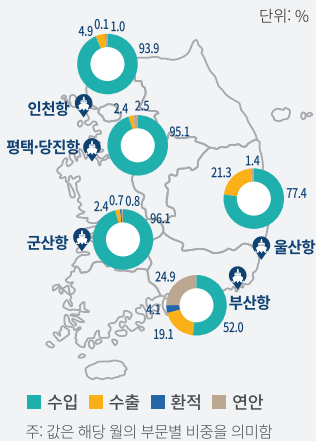
02. 국내 항만별·품목별 물동량

잡화



주요동향

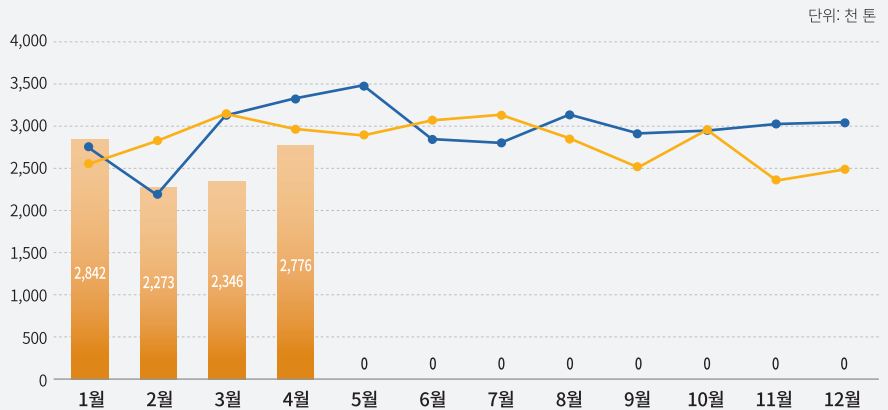
- '24년 4월 전국 잡화 물동량은 전년 동월 대비 6.3% 감소한 277만 6천 톤을 기록함
- 주요 5개 항만인 인천항(+33.6%), 울산항(+27.0%)이 전년 동월 대비 증가한 반면, 부산항(-26.1%), 군산항(-7.7%), 평택·당진항(-5.0%)은 감소함
- 부문별로는 수입 물동량('23년 기준, 60.3%)이 전년 동월 대비 8.6% 증가한 반면, 수출 물동량('23년 기준, 20.1%), 연안 물동량('23년 기준, 19.6%)이 각각 전년 동월 대비 30.7%, 22.0% 감소함
- 항만별 4월 누적 잡화 물동량은 전년 동기 대비 울산항(+18.4%)이 증가한 반면, 부산항(-33.0%), 군산항(-13.2%), 평택·당진항(-9.7%), 인천항(-3.4%)은 감소함



구분	2023년		2024년		전년 대비 증감률	
	4월	누적	4월	누적	동월	누적
전국	2,963	11,468	2,776	10,237	-6.3	-10.7
군산	629	2,326	580	2,020	-7.7	-13.2
울산	338	1,441	429	1,707	27.0	18.4
평택·당진	320	1,391	304	1,256	-5.0	-9.7
인천	325	1,298	434	1,255	33.6	-3.4
부산	352	1,445	260	969	-26.1	-33.0

주: 상위 5개 항만 실적
 자료: 해양수산부 통합 Port-MIS, 항만수요분석연구실 재작성

잡화 물동량 월별 동향



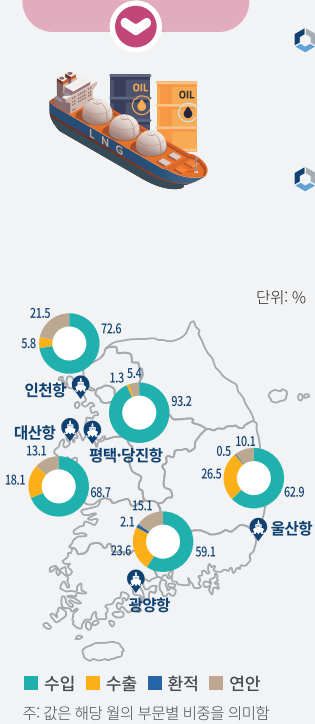
자료: 해양수산부 통합 Port-MIS, 항만수요분석연구실 재작성

02. 국내 항만별·품목별 물동량

유류

주요동향

- '24년 4월 전국 유류 물동량은 전년 동월 대비 11.5% 증가한 3,960만 3천 톤을 기록함
- 주요 항만별로는 인천항(+30.4%), 대산항(+11.6%), 울산항(+11.3%), 평택·당진항(+4.6%), 광양항(+3.5%)이 모두 전년 동월 대비 증가함
- 부문별로는 수입 물동량('23년 기준, 64.0%)과 연안 물동량('23년 기준, 17.0%)이 각각 전년 동월 대비 14.4%, 14.7% 증가한 반면, 수출 물동량('23년 기준, 19.0%)은 0.5% 감소함
- 항만별 4월 누적 유류 물동량은 전년 동기 대비 대산항(+8.8%), 울산항(+4.4%)이 증가한 반면, 평택·당진항(-13.5%), 광양항(-5.1%), 인천항(-1.5%)은 감소함



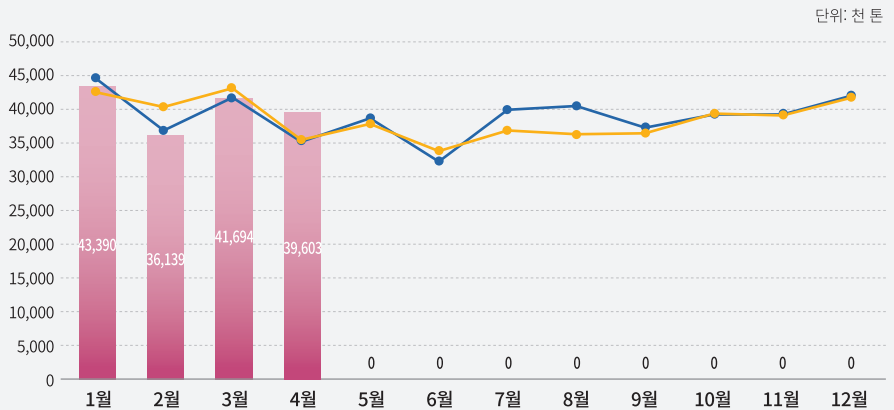
구분	2023년		2024년		전년 대비 증감률	
	4월	누적	4월	누적	동월	누적
전국	35,511	161,495	39,603	160,825	11.5	-0.4
울산	10,808	45,901	12,027	47,926	11.3	4.4
광양	9,490	42,264	9,818	40,117	3.5	-5.1
대산	5,191	21,912	5,791	23,834	11.6	8.8
인천	3,565	19,036	4,649	18,759	30.4	-1.5
평택·당진	2,068	11,721	2,163	10,138	4.6	-13.5

단위: 천 톤, %

주: 상위 5개 항만 실적
 자료: 해양수산부 통합 Port-MIS, 항만수요분석연구실 제작성

유류 물동량 월별 동향

● 2022
 ● 2023
 ■ 2024



자료: 해양수산부 통합 Port-MIS, 항만수요분석연구실 제작성

03. 국내 항만별·품목별 물동량 순위

2024년 4월
항만별 물동량 동향

단위: 천 톤, %

	1순위	2순위	3순위	4순위	5순위
부산	컨테이너	유류	철재	잡화	시멘트
	36,312(1.5)	585(-8.5)	438(-1.2)	260(-26.1)	210(-12.7)
광양	유류	철광석	컨테이너	석탄	기타광석
	9,818(3.5)	3,043(12.9)	2,865(34.5)	2,186(8.3)	1,641(5.0)
울산	유류	화학공업생산물	자동차	기타광석	컨테이너
	12,027(11.3)	1,651(5.2)	1,500(23.6)	604(23.6)	430(14.7)
인천	컨테이너	유류	석탄	양곡	잡화
	4,892(10.0)	4,649(30.4)	790(54.7)	481(20.0)	434(33.6)
평택·당진	유류	철광석	자동차	컨테이너	석탄
	2,163(4.6)	1,825(47.1)	1,355(-8.5)	1,305(26.1)	1,065(-6.4)
대산	유류	화학공업생산물	석탄	기타광석	컨테이너
	5,791(11.6)	673(27.2)	230(-71.7)	84(-11.8)	67(-10.4)
포항	철광석	철재	석탄	기타광석	시멘트
	1,466(-26.0)	835(5.3)	814(-14.1)	308(-24.8)	129(-10.3)
마산	유류	자동차	철재	잡화	시멘트
	1,275(-14.9)	452(-2.4)	211(-6.5)	187(-36.2)	94(-39.8)
동해·묵호	기타광석	시멘트	석탄	유류	잡화
	987(-11.7)	783(19.1)	445(-25.4)	45(-18.1)	36(29.7)
목포	자동차	철재	유류	시멘트	잡화
	1,244(1.5)	292(-35.2)	117(2.8)	115(36.5)	97(-43.1)
군산	잡화	자동차	목재	석탄	기타광석
	580(-7.7)	452(-0.3)	256(62.2)	209(15.9)	160(50.9)

주: ()는 전년 동기 대비 증가율
자료: 해양수산부 통합 Port-Mis, 항만수요분석연구실 제작성

03. 국내 항만별·품목별 물동량 순위

2024년 4월
품목별 물동량 동향

단위: 천 TEU, 천 톤, %

	1순위 부산	2순위 인천	3순위 광양	4순위 평택·당진	5순위 울산
컨테이너	2,042(0.9)	314(9.3)	175(24.3)	84(26.5)	31(0.0)
양곡	인천	평택·당진	부산	목포	군산
	481(20.0)	276(11.8)	145(52.7)	28(-21.7)	5(-91.6)
시멘트	동해·묵호	삼척	인천	옥계	광양
	783(19.1)	585(-10.3)	407(-11.9)	389(-15.1)	229(8.1)
모래	기타	인천	평택·당진	부산	울산
	631(112.1)	415(812.6)	72(555.4)	70(-15.6)	41(17.3)
석탄	광양	평택·당진	포항	인천	보령
	2,186(8.3)	1,065(-6.4)	814(-14.1)	790(54.7)	749(-7.7)
철광석	광양	평택·당진	포항	동해·묵호	인천
	3,043(12.9)	1,825(47.1)	1,466(-26.0)	35(-17.6)	0(0.0)
기타광석	광양	동해·묵호	울산	평택·당진	포항
	1,641(5.0)	987(-11.7)	604(23.6)	429(-14.5)	308(-24.8)
화학공업 생산품	울산	광양	대산	인천	기타
	1,651(5.2)	794(24.3)	673(27.2)	190(1.8)	127(1412.0)
목재	군산	울산	인천	평택·당진	마산
	256(62.2)	126(92.8)	73(-25.9)	52(112.6)	17(-49.7)
고철	포항	군산	평택·당진	인천	마산
	57(-20.6)	38(20.9)	36(151.6)	33(-48.3)	27(49.0)
철재	광양	평택·당진	포항	고현	부산
	1,489(16.8)	1,007(6.5)	835(5.3)	603(-10.5)	438(-1.2)
자동차	울산	제주	평택·당진	광양	목포
	1,500(23.6)	1,392(9.3)	1,355(-8.5)	1,246(-2.3)	1,244(1.5)
잡화	군산	인천	울산	평택·당진	부산
	580(-7.7)	434(33.6)	429(27.0)	304(-5.0)	260(-26.1)
유류	울산	광양	대산	인천	평택·당진
	12,027(11.3)	9,818(3.5)	5,791(11.6)	4,649(30.4)	2,163(4.6)

주: ()는 전년 동기 대비 증가율
자료: 해양수산부 통합 Port-Mis, 항만수요분석연구실 제작성

04. 국외 항만 물동량

세계 주요 항만 컨테이너 물동량

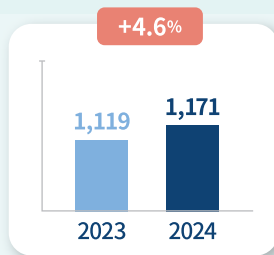
2024년 3월 누적 기준
(단위: 천 TEU, %)



① 바르셀로나항



② 알헤시라스항



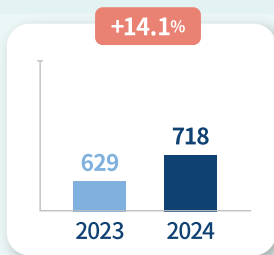
③ 자와할랄네루항



④ 싱가포르항



⑤ 시드니항



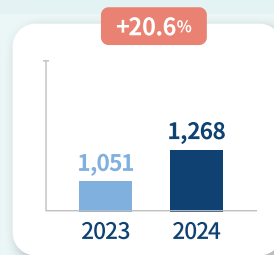
⑥ LA/LB항



⑦ NY/NJ항



⑧ 산투스항



주: %는 전년 동기 대비 증가율을 의미함

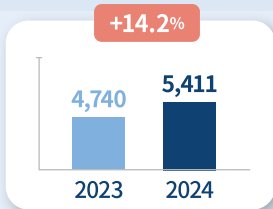
04. 국외 항만 물동량

중국 주요 항만 컨테이너 물동량

2024년 3월 누적 기준
(단위: 천 TEU, %)



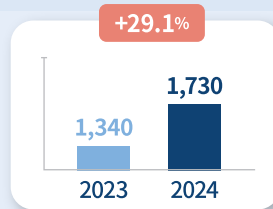
1 텐진항



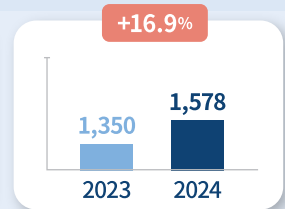
2 칭다오항



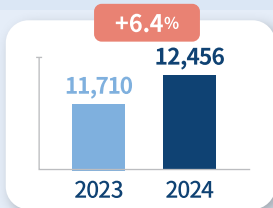
3 르자오항



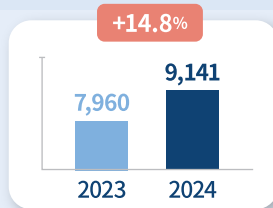
4 렌윈강항



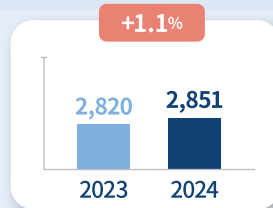
5 상하이항



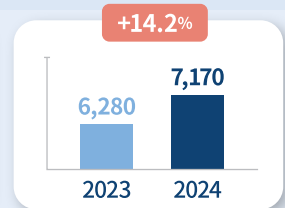
6 닝보-저우산항



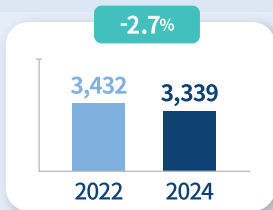
7 샤먼항



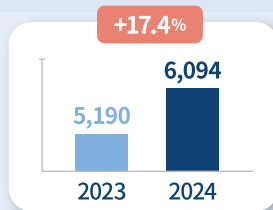
8 선전항



9 홍콩항



10 광저우항



주: %는 전년 동기 대비 증가율을 의미함

04. 국외 항만 물동량



단위: 천 TEU, %

1) 세계 주요 항만 컨테이너 물동량

세계 주요 항만
2024년 3월
컨테이너 물동량 현황

구분	2023년		2024년			전월 대비	전년 대비		
	3월	누적	2월	3월	누적		동월	누적	
중국	상하이항	4,100	11,710	3,802	4,152	12,456	9.2	1.3	6.4
	닝보-저우산항	2,660	7,960	2,599	3,021	9,141	16.2	13.6	14.8
	선전항	2,210	6,280	2,123	2,342	7,170	10.3	6.0	14.2
	칭다오항	2,180	6,140	2,160	2,671	7,369	23.7	22.5	20.0
	광저우항	2,050	5,190	1,564	2,257	6,094	44.3	10.1	17.4
	톈진항	1,780	4,740	1,496	2,032	5,411	35.8	14.2	14.2
	홍콩항	1,307	3,432	903	1,169	3,339	29.5	-10.6	-2.7
	샤먼항	990	2,820	793	1,010	2,851	27.4	2.0	1.1
	렌윈강항	390	1,350	491	535	1,578	9.0	37.2	16.9
	르자오항	450	1,340	580	600	1,730	3.4	33.3	29.1
아시아	싱가포르항	3,335	9,009	3,172	3,492	9,970	10.1	4.7	10.7
	자와할랄네루항	510	1,549	565	595	1,675	5.4	16.7	8.1
	도쿄항	369	986	311	342	963	10.2	-7.1	-2.3
	요코야마항	229	623	214	245	658	14.7	7.2	5.6
미주	LA/LB항	1,227	3,558	1,456	1,398	4,383	-4.0	13.9	23.2
	NY/NJ항	574	1,791	632	702	2,001	10.9	22.1	11.7
	산투스항	374	1,051	402	455	1,268	13.0	21.6	20.6
	밴쿠버항	227	708	291	307	862	5.5	35.5	21.7
유럽	알헤시라스항	400	1,119	403	396	1,171	-1.6	-1.1	4.6
	바르셀로나항	259	774	308	348	951	13.2	34.3	22.9
오세아니아	시드니항	223	629	243	241	718	-1.1	7.9	14.1

04. 국외 항만 물동량

2) 중국



1 중국 연해항만 컨테이너 물동량

- 중국 연해항만(홍콩 포함)의 3월 컨테이너 물동량은 1,978만 9천 TEU로 전월 대비 19.9%, 전년 동월 대비 7.3% 증가함
 - 중국 춘절 영향으로 2월 물동량이 감소하면서 3월의 경우 전월 대비 물동량 증가 폭이 크게 나타났으며, 전년 동기 대비의 경우 홍콩항(-10.6%)을 제외하고 모든 항만에서 증가세를 기록함
 - 3월 누적 물동량 기준으로 홍콩항(-2.7%)을 제외하고 모든 항만에서 전년 대비 증가세를 기록하였으며, 특히 상하이항(+6.4%), 샤먼항(+1.1%)을 제외하고 모두 두 자릿수 이상 증가세를 기록함

중국 주요 연해항만
2024년 3월
컨테이너 물동량 현황

단위: 천 TEU, %

구분	2023년		2024년			전월 대비	전년 대비	
	3월	누적	2월	3월	누적		동월	누적
상하이항	4,100	11,710	3,802	4,152	12,456	9.2	1.3	6.4
닝보-저우산항	2,660	7,960	2,599	3,021	9,141	16.2	13.6	14.8
칭다오항	2,180	6,140	2,160	2,671	7,369	23.7	22.5	20.0
선전항	2,210	6,280	2,123	2,342	7,170	10.3	6.0	14.2
광저우항	2,050	5,190	1,564	2,257	6,094	44.3	10.1	17.4
톈진항	1,780	4,740	1,496	2,032	5,411	35.8	14.2	14.2
홍콩항	1,307	3,432	903	1,169	3,339	29.5	-10.6	-2.7
샤먼항	990	2,820	793	1,010	2,851	27.4	2.0	1.1
르자오항	450	1,340	580	600	1,730	3.4	33.3	29.1
렌윈강항	390	1,350	491	535	1,578	9.0	37.2	16.9
주요 연해항만 총계	18,447	52,052	16,511	19,789	57,139	19.9	7.3	9.8

자료: 상하이국제해운정보센터(Shipping Market Information, Vol. 308, 2024.4), 홍콩항만개발위원회(www.mardep.gov.hk), 항만수요분석연구실 제작성

04. 국외 항만 물동량

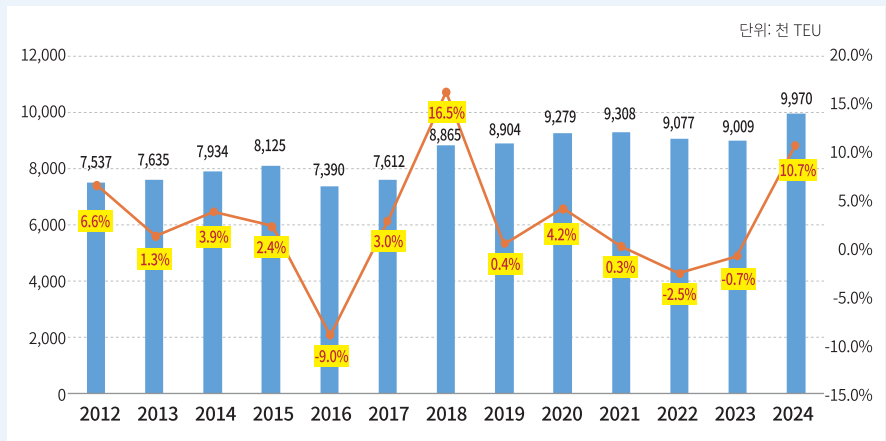
3) 아시아



싱가포르항
3월 컨테이너
물동량 추이

1 싱가포르항(싱가포르)

- '24년 3월 싱가포르항의 컨테이너 물동량은 전년 동월 대비 4.7% 증가한 349만 2천 TEU를 기록했으며, 1분기 누적 물동량은 전년 동기 대비 10.7% 증가한 997만 TEU를 기록함
- 1분기 컨테이너 누적 물동량 기준, 올해는 '18년도를 제외한 지난 12년 중 가장 높은 증가율이 나타나고 있음에 따라 올해 싱가포르항 사상 최대 실적이 전망되고 있음



- 싱가포르항의 '24년 3월 총 물동량은 5,363만 8천 톤으로 전년 대비 6.2% 증가했으며, 벙커유 물동량은 전년 동월 대비 6.4% 증가한 444만 5천 톤을 기록함

싱가포르항
2024년 3월
물동량 현황

구분	2023년		2024년			전월 대비	전년 대비	
	3월	누적	2월	3월	누적		동월	누적
컨테이너	3,335	9,009	3,172	3,492	9,970	10.1	4.7	10.7
총 물동량	50,523	143,928	49,773	53,638	154,794	7.8	6.2	7.5
벙커유	4,179	8,174	4,509	4,445	13,861	-1.4	6.4	69.6

자료: 싱가포르항(www.mpa.gov.sg), 항만수요분석연구실 제작성

04. 해외 항만 물동량

2 자와할랄네루항(인도)

'24년 3월 자와할랄네루항의 컨테이너 물동량은 59만 5천 TEU로, 전년 동월 51만 TEU 대비 16.7% 증가함

- 자와할랄네루항의 양하 컨테이너 물동량은 29만 5천 TEU로 전년 동월(26만 7천 TEU) 대비 10.6% 증가하였으며, 적하 컨테이너 물동량은 30만 TEU로 전년 동월(24만 3천 TEU) 대비 23.3% 증가함
- 컨테이너 총 물동량은 59만 5천 TEU로 전년(56만 5천 TEU) 대비 5.4% 증가하였으며, 3월 누적 물동량 기준으로는 전년 대비 8.1% 증가한 167만 5천 TEU를 기록함

단위: 천 TEU, %

구분	2023년		2024년			전월 대비	전년 대비	
	3월	누적	2월	3월	누적		동월	누적
양하(DISCH)	267	802	270	295	816	9.3	10.6	1.7
적하(LOAD)	243	748	295	300	860	1.8	23.3	15.0
합계	510	1,549	565	595	1,675	5.4	16.7	8.1

자료: 자와할랄네루항(<https://www.jnport.gov.in/page/monthly-performance-report/bnFrbHAzS0NhTIR2eDFBYm1LTzIzUT09>), 항만수요분석연구실 제작성

자와할랄네루항
2024년 3월
컨테이너 물동량 현황

3 도쿄항(일본)

'24년 3월 도쿄항의 컨테이너 물동량은 34만 2천 TEU로 전년 동월(36만 9천 TEU) 대비 7.1% 감소하였으나, 전월(31만 1천 TEU) 대비 10.2% 증가함

- 도쿄항의 수출 컨테이너 물동량은 15만 3천 TEU로 전년 동월(16만 5천 TEU) 대비 6.7% 감소하였으며, 수입 컨테이너 물동량은 18만 9천 TEU로 전년 동월(20만 4천 TEU) 대비 7.4% 감소함
- 전월 대비해서는 수입 컨테이너 물동량의 경우 5.4% 증가, 수출 컨테이너 물동량은 14.4% 증가함

단위: 천 TEU, %

구분	2023년		2024년			전월 대비	전년 대비	
	3월	누적	2월	3월	누적		동월	누적
수출	165	447	146	153	434	5.4	-6.7	-2.9
수입	204	539	165	189	529	14.4	-7.4	-1.8
합계	369	986	311	342	963	10.2	-7.1	-2.3

자료: 도쿄항(www.kouwan.metro.tokyo.jp), 항만수요분석연구실 제작성

도쿄항
2024년 3월
컨테이너 물동량 현황

04. 국외 항만 물동량

4 요코하마(일본)

’24년 3월 요코하마항의 컨테이너 물동량은 24만 5천 TEU로 전년 동월(22만 9천 TEU) 대비 7.2% 증가하였으며, 전월(21만 4천 TEU) 대비 14.7% 증가함

- 요코하마항의 수출 컨테이너 물동량은 13만 1천 TEU로 전년 동월(11만 8천 TEU) 대비 10.5% 증가하였으며, 수입 컨테이너 물동량은 11만 5천 TEU로 전년 동월(11만 1천 TEU) 대비 3.6% 증가함
- 전월 대비해서는 수출 컨테이너 물동량의 경우 17.7%, 수입 컨테이너 물동량은 11.4% 증가함

단위: 천 TEU, %

구분	2023년		2024년			전월 대비	전년 대비	
	3월	누적	2월	3월	누적		동월	누적
수출	118	328	111	131	343	17.7	10.5	4.5
수입	111	294	103	115	314	11.4	3.6	6.9
합계	229	623	214	245	658	14.7	7.2	5.6

자료 : 국토교통성(<https://www.e-stat.go.jp/>), 항만수요분석연구실 재작성

요코하마항
2024년 3월
컨테이너 물동량 현황

04. 국외 항만 물동량

4) 미주



LA/LB항
2024년 3월
컨테이너 물동량 현황

1 LA항/LB항(미국)

- 산페드로만(San Pedro Bay)에 위치한 LA항과 롱비치항의 '24년 3월 컨테이너 물동량은 139만 8천 TEU를 기록, 전월 대비 4.0% 감소, 전년 동월 대비 13.9% 증가함

 - 수입 컨테이너 물동량은 69만 9천 TEU를 기록, 전월 대비 7.0% 감소, 전년 동월 대비 12.8% 증가함
 - 수출 컨테이너 물동량은 69만 9천 TEU를 기록, 전월 대비 0.8% 감소, 전년 동월 대비 15.0% 증가함
 - '24년 누적 컨테이너 물동량은 438만 3천 TEU를 기록, 전년 동기 대비 23.2% 증가함

단위: 천 TEU, %

구분	2023년		2024년			전월 대비	전년 대비		
	3월	누적	2월	3월	누적		동월	누적	
수입	적	599	1,739	739	682	2,188	-7.7	13.8	25.8
	공	20	56	13	17	43	28.0	-17.6	-22.6
	계	619	1,794	752	699	2,231	-7.0	12.8	24.3
수출	적	232	633	220	250	683	13.4	7.8	7.8
	공	376	1,131	484	449	1,469	-7.3	19.4	30.0
	계	608	1,764	704	699	2,153	-0.8	15.0	22.0
합계	적	831	2,372	959	932	2,871	-2.8	12.2	21.0
	공	396	1,186	497	466	1,512	-6.4	17.5	27.5
	계	1,227	3,558	1,456	1,398	4,383	-4.0	13.9	23.2

자료: LA항(<https://www.portoflosangeles.org/>), LB항(<https://www.polb.com/>), 항만수요분석연구실 재작성

- LA항의 '24년 3월 컨테이너 물동량은 74만 3천 TEU를 기록, 전월 대비 4.9% 감소, 전년 동월 대비 19.3% 증가함

 - 수입 컨테이너 물동량은 38만 1천 TEU를 기록, 전월 대비 6.9% 감소, 전년 동월 대비 16.8% 증가함
 - 수출 컨테이너 물동량은 36만 3천 TEU를 기록, 전월 대비 2.6% 감소, 전년 동월 대비 22.1% 증가함
 - '24년 누적 컨테이너 물동량은 238만 1천 TEU를 기록, 전년 동기 대비 29.6% 증가함

04. 국외 항만 물동량

LA항
2024년 3월
컨테이너 물동량 현황

단위: 천 TEU, %

구분	2023년		2024년			전월 대비	전년 대비		
	3월	누적	2월	3월	누적		동월	누적	
수입	적	320	941	409	380	1,230	-7.1	18.6	30.7
	공	6	15	0	1	1	632.7	-83.0	-90.9
	계	326	956	409	381	1,231	-6.9	16.8	28.8
수출	적	98	283	133	145	404	9.0	47.3	42.6
	공	199	598	240	218	745	-9.0	9.6	24.7
	계	297	881	373	363	1,149	-2.6	22.1	30.4
합계	적	418	1,225	542	524	1,634	-3.2	25.3	33.4
	공	205	612	240	219	746	-8.7	6.9	21.9
	계	623	1,837	781	743	2,381	-4.9	19.3	29.6

자료: LA항(<https://www.portoflosangeles.org/>), 항만수요분석연구원 실 제작성

📌 롱비치(LB)항의 '24년 3월 컨테이너 물동량은 65만 4천 TEU를 기록, 전월 대비 3.1% 감소, 전년 동월 대비 8.3% 증가함

- 수입 컨테이너 물동량은 31만 8천 TEU를 기록, 전월 대비 7.2% 감소, 전년 동월 대비 8.4% 증가함
- 수출 컨테이너 물동량은 33만 6천 TEU를 기록, 전월 대비 1.2%, 전년 동월 대비 8.2% 증가함
- '24년 누적 컨테이너 물동량은 200만 3천 TEU를 기록, 전년 동기 대비 16.4% 증가함

롱비치항
2024년 3월
컨테이너 물동량 현황

단위: 천 TEU, %

구분	2023년		2024년			전월 대비	전년 대비		
	3월	누적	2월	3월	누적		동월	누적	
수입	적	279	798	330	303	958	-8.3	8.4	20.1
	공	14	41	13	16	42	21.5	9.8	1.9
	계	293	838	343	318	999	-7.2	8.4	19.2
수출	적	134	350	87	105	279	20.1	-21.3	-20.3
	공	177	533	244	231	724	-5.6	30.4	35.9
	계	310	883	332	336	1,003	1.2	8.2	13.7
합계	적	413	1,148	417	408	1,237	-2.3	-1.2	7.8
	공	191	574	257	246	766	-4.2	28.9	33.5
	계	604	1,721	675	654	2,003	-3.1	8.3	16.4

자료: LB항(<https://www.polb.com/>), 항만수요분석연구원 실 제작성

04. 국외 항만 물동량

2 NY/NJ항(미국)

- NY/NJ항의 '24년 3월 컨테이너 물동량은 70만 2천 TEU 기록, 전월 대비 10.9%, 전년 동월 대비 22.1% 증가함
- 수입 컨테이너 물동량은 35만 5천 TEU를 기록, 전월 대비 6.2%, 전년 동월 대비 23.6% 증가함
- 수출 컨테이너 물동량은 34만 6천 TEU를 기록, 전월 대비 16.2%, 전년 동월 대비 20.7% 증가함
- '24년 누적 컨테이너 물동량은 200만 1천 TEU를 기록, 전년 동기 대비 11.7% 증가함

단위: 천 TEU, %

구분	2023년		2024년			전월 대비	전년 대비		
	3월	누적	2월	3월	누적		동월	누적	
수입	적	286	898	332	353	1,028	6.3	23.5	14.5
	공	1	4	2	2	6	-9.4	50.6	54.0
	계	288	903	335	355	1,035	6.2	23.6	14.6
수출	적	118	329	102	118	324	16.0	0.0	-1.4
	공	169	560	196	228	642	16.4	35.1	14.8
	계	287	888	298	346	967	16.2	20.7	8.8
합계	적	404	1,227	434	471	1,353	8.6	16.6	10.2
	공	170	564	199	230	649	16.1	35.3	15.1
	계	574	1,791	632	702	2,001	10.9	22.1	11.7

자료: NY/NJ항(<https://www.panynj.gov/>), 항만수요분석연구실 제작성

NY/NJ항
2024년 3월
컨테이너 물동량 현황

04. 국외 항만 물동량

3 산투스항(브라질)

- 산투스항의 '24년 3월 컨테이너 물동량은 45만 5천 TEU 기록, 전월 대비 13.0%, 전년 동월 대비 21.6% 증가함
 - 수입 컨테이너 물동량은 23만 2천 TEU를 기록, 전월 대비 17.4%, 전년 동월 대비 25.3% 증가함
 - 수출 컨테이너 물동량은 22만 3천 TEU를 기록, 전월 대비 8.7%, 전년 동월 대비 18.1% 증가함
 - '24년 누적 컨테이너 물동량은 126만 8천 TEU를 기록, 전년 동기 대비 20.6% 증가함

단위: 천 TEU, %

구분	2023년		2024년			전월 대비	전년 대비		
	3월	누적	2월	3월	누적		동월	누적	
수입	적	133	386	145	173	478	19.3	29.6	23.6
	공	52	137	53	59	164	12.3	14.1	20.1
	계	185	523	197	232	642	17.4	25.3	22.7
수출	적	132	369	164	181	506	10.1	36.6	37.0
	공	56	159	41	42	121	3.2	-25.2	-24.3
	계	189	528	205	223	626	8.7	18.1	18.5
합계	적	265	755	309	353	983	14.4	33.1	30.2
	공	108	296	94	102	285	8.3	-6.4	-3.8
	계	374	1,051	402	455	1,268	13.0	21.6	20.6

주: 연안 입출항 물동량 포함

자료: 산투스항(<http://www.portodesantos.com.br/>), 항만수요분석연구실 재작성

산투스항
2024년 3월
컨테이너 물동량 현황

04. 국외 항만 물동량

4. 밴쿠버항(캐나다)

▶ 밴쿠버항의 '24년 3월 컨테이너 물동량은 30만 7천 TEU 기록, 전월 대비 5.5%, 전년 동월 대비 35.5% 증가함

- 수입 컨테이너 물동량은 7만 1천 TEU를 기록, 전월 대비 10.0% 증가, 전년 동월 대비 39.1% 감소함
- 수출 컨테이너 물동량은 23만 6천 TEU를 기록, 전월 대비 4.3%, 전년 동월 대비 114.6% 증가함
- '24년 누적 컨테이너 물동량은 86만 2천 TEU를 기록, 전년 동기 대비 21.7% 증가함

단위: 천 TEU, %

구분	2023년		2024년			전월 대비	전년 대비		
	3월	누적	2월	3월	누적		동월	누적	
수입	적	115	360	64	70	195	8.6	-39.3	-45.8
	공	1	5	0	1	1	642.8	-24.1	-69.5
	계	117	365	65	71	197	10.0	-39.1	-46.1
수출	적	65	191	73	78	205	6.9	20.0	7.0
	공	45	151	154	159	460	3.1	250.1	204.2
	계	110	343	227	236	665	4.3	114.6	94.0
합계	적	180	552	137	148	400	7.7	-17.9	-27.5
	공	47	156	154	160	461	3.6	242.1	195.9
	계	227	708	291	307	862	5.5	35.5	21.7

자료: 밴쿠버항(<https://www.portvancouver.com/>), 항만수요분석연구실 재작성

밴쿠버항
2024년 3월
컨테이너 물동량 현황

04. 국외 항만 물동량

5) 유럽



1 알헤시라스항(스페인)

- 알헤시라스항의 '24년 3월 컨테이너 물동량은 39만 6천 TEU로 전월 대비 1.6%, 전년 동월 대비 1.1% 감소함
 - 수입 컨테이너 물동량은 전월 대비 18.8%, 전년 동월 대비 13.0% 감소한 2만 8천 TEU를 기록함
 - 수출 컨테이너 물동량은 전월 대비 34.2%, 전년 동월 대비 27.9% 감소한 2만 3천 TEU를 기록함
 - 환적 컨테이너 물동량은 전월 대비 3.5%, 전년 동월 대비 2.6% 증가한 34만 5천 TEU를 기록함
- '24년 3월 총 물동량은 877만 8천 톤으로 전월 대비 1.2%, 전년 동월 대비 6.8% 감소함
 - 액체화물 물동량은 전월 대비 3.6% 감소, 전년 동월 대비 1.5% 증가한 235만 6천 톤을 기록함
 - 고체화물 물동량은 전월 대비 98.9%, 전년 동월 대비 99.8% 감소한 0.3톤을 기록함
 - 일반화물 물동량은 전월 대비 1.2% 증가, 전년 동월 대비 6.1% 감소한 588만 9천 톤을 기록함

알헤시라스항
2024년 3월
물동량 현황

단위: 천 TEU, 천 톤, %

구분	2023년		2024년			전월 대비	전년 대비		
	3월	누적	2월	3월	누적		동월	누적	
컨테이너	수입	32	90	34	28	93	-18.8	-13.0	3.9
	수출	32	96	35	23	84	-34.2	-27.9	-13.0
	환적	337	933	334	345	994	3.5	2.6	6.5
	합계	400	1,119	403	396	1,171	-1.6	-1.1	4.6
총 물동량	액체	2,321	6,599	2,445	2,356	7,591	-3.6	1.5	15.0
	고체	123	190	23	0	67	-98.9	-99.8	-65.0
	일반	6,273	17,312	5,817	5,889	17,204	1.2	-6.1	-0.6
	기타	702	1,637	595	532	1,799	-10.6	-24.2	9.9
	합계	9,419	25,738	8,881	8,778	26,659	-1.2	-6.8	3.6

자료: 알헤시라스항(<https://www.apba.es/>), 항만수요분석연구원 실 제작성

04. 국외 항만 물동량

2 바르셀로나(스페인)

바르셀로나항의 '24년 3월 컨테이너 물동량은 34만 8천 TEU로 전월 대비 13.2%, 전년 동월 대비 34.3% 증가함

- 수입 컨테이너 물동량은 전월 대비 10.5%, 전년 동월 대비 44.5% 증가한 17만 6천 TEU를 기록함
- 수출 컨테이너 물동량은 전월 대비 16.1%, 전년 동월 대비 25.2% 증가한 17만 2천 TEU를 기록함

'24년 3월 총 물동량은 616만 톤으로 전월 대비 13.5%, 전년 동월 대비 12.8% 증가함

- 액체화물 물동량은 전월 대비 17.8%, 전년 동월 대비 3.1% 증가한 120만 2천 톤을 기록함
- 고체화물 물동량은 전월 대비 9.6% 증가, 전년 동월 대비 20.7% 감소한 39만 6천 톤을 기록함
- 일반화물 물동량은 전월 대비 12.7%, 전년 동월 대비 20.2% 증가한 456만 1천 톤을 기록함

단위: 천 TEU, 천 톤, %

구분	2023년		2024년			전월 대비	전년 대비		
	3월	누적	2월	3월	누적		동월	누적	
컨테이너	수입	122	384	160	176	482	10.5	44.5	25.4
	수출	137	390	148	172	469	16.1	25.2	20.4
	합계	259	774	308	348	951	13.2	34.3	22.9
총 물동량	액체	1,166	3,227	1,020	1,202	2,989	17.8	3.1	-7.4
	고체	500	1,282	362	396	1,083	9.6	-20.7	-15.5
	일반	3,795	10,721	4,047	4,561	12,451	12.7	20.2	16.1
	합계	5,461	15,230	5,428	6,160	16,523	13.5	12.8	8.5

자료: 바르셀로나항(www.portdebarcelona.cat/), 항만수요분석연구실 제작성

바르셀로나항
2024년 3월
물동량 현황

04. 국외 항만 물동량

6) 오세아니아



1 시드니항(호주)

'24년 3월 시드니항의 컨테이너 물동량은 24만 1천 TEU로 전월 대비 1.1% 감소, 전년 동월 대비 7.9% 증가함

- 3월 수입은 전월 대비 10.5% 감소, 전년 동월 대비 0.5% 증가한 11만 3천 TEU를 기록함
- 수입 품목 중 가장 많은 비중을 차지하는 기계류(1만 7,031TEU)는 전년 동월 대비 4.9% 감소했으며 기타제조품(-9.5%) 및 플라스틱 및 고무(-7.6%) 등 물동량 비중이 높은 품목이 전년 동월 대비 감소세를 보임
- 3월 수출은 전월 대비 9.0% 증가, 전년 동월 대비 15.5% 증가한 12만 7천 TEU를 기록함
- 수출 품목 중 가장 많은 비중을 차지하는 철재류(6,605TEU)는 전년 동월 대비 8.7% 증가, 식품류는 11.4%가 증가했으나 제지류(-8.6%) 및 채소류(-24.7%)는 전년 동월 대비 크게 감소함

'24년 2월 항만 노동자 파업이 종료됨에 따라 2월 수입 물동량이 크게 반등했으나, 3월 들어 전년과 유사한 수준을 보이고 있으며 누적 물동량은 전년 동기 대비 크게 증가함

시드니항
2024년 3월
컨테이너 물동량 현황

구분	2023년		2024년			전월 대비	전년 대비	
	3월	누적	2월	3월	누적		동월	누적
수입	113	315	127	113	354	-10.5	0.5	12.5
수출	110	315	117	127	364	9.0	15.5	15.6
합계	223	629	243	241	718	-1.1	7.9	14.1

자료: NSW Ports(<https://www.nswports.com.au/>), 항만수요분석연구실 제작성

시드니항
2024년 3월
컨테이너 수송 품목 현황

구분	상위 5개 품목	2023년 3월	2024년 3월	전년 동월 대비
수입	기계류	17,908	17,031	-4.9
	기타제조품	12,436	11,260	-9.5
	식품류	12,152	12,668	4.3
	플라스틱 및 고무	10,968	10,130	-7.6
	철재	9,749	9,674	-0.8
수출	철재	6,078	6,605	8.7
	식품류	5,845	6,512	11.4
	제지류	6,539	5,977	-8.6
	채소류	7,601	5,726	-24.7
	동물성 제품	3,824	3,502	-8.4

자료: NSW Ports(<https://www.nswports.com.au/>), 항만수요분석연구실 제작성

05. 전국 항만 물동량 통계



'24년 4월 항만별 총물동량(1/2)

단위: RT

순위	구분	2024년 4월			
		컨테이너	벌크	유류	합계
	전국	46,301,381	46,863,005	39,602,868	132,767,254
1	부산	36,311,992	1,245,824	585,359	38,143,175
2	광양	2,865,459	10,814,038	9,817,791	23,497,288
3	울산	429,669	4,807,495	12,026,562	17,263,726
4	인천	4,891,784	3,835,139	4,649,038	13,375,961
5	평택·당진	1,304,873	6,567,079	2,163,073	10,035,025
6	대산	67,007	990,647	5,790,591	6,848,245
7	포항	69,979	3,628,380	26,763	3,725,122
8	동해-묵호	933	2,327,466	44,569	2,372,968
9	마산	11,037	1,020,604	1,274,515	2,306,156
10	군산	123,001	1,894,774	91,405	2,109,180
11	목포	94,368	1,831,422	116,861	2,042,651
12	보령	-	749,062	1,257,281	2,006,343
13	제주	67,544	1,511,430	66,418	1,645,392
14	태안	-	725,008	1,991	726,999
15	고현	-	624,443	5,850	630,293
16	삼척	-	613,635	2,005	615,640
17	호산	-	-	593,048	593,048
18	삼천포	-	506,832	6,265	513,097
19	옥계	13,766	476,616	18,059	508,441
20	하동	-	406,837	2,738	409,575
21	옥포	-	399,485	7,065	406,550
22	완도	8,443	335,877	848	345,168
23	여수	-	-	183,759	183,759
24	진해	-	96,299	1,274	97,573
25	장항	-	70,906	-	70,906
26	경인	31,214	22,570	68	53,852
27	서귀포	10,312	30,468	1,389	42,169
28	통영	-	1,089	7,428	8,517
29	속초	-	111	812	923
30	장승포	-	-	-	-
31	기타	-	1,329,469	860,043	2,189,512

자료: 해양수산부 통합 Port-MIS, 항만수요분석연구소실 제작성

05. 전국 항만 물동량 통계



'24년 4월 항만별 총물동량(2/2)

단위: RT

순위	구분	2024년 4월				
		수입	수출	환적	연안	합계
	전국	60,057,298	25,768,946	26,426,952	20,514,058	132,767,254
1	부산	6,225,374	7,871,480	23,013,714	1,032,607	38,143,175
2	광양	13,029,857	4,879,268	2,197,277	3,390,886	23,497,288
3	울산	9,473,225	5,777,357	90,263	1,922,881	17,263,726
4	인천	8,760,993	2,332,679	196,157	2,086,132	13,375,961
5	평택·당진	7,488,143	1,499,151	168,533	879,198	10,035,025
6	대산	4,301,263	1,598,519	-	948,463	6,848,245
7	포항	2,730,948	496,195	-	497,979	3,725,122
8	동해·묵호	617,667	302,992	3	1,452,306	2,372,968
9	마산	1,240,823	479,835	200,961	384,537	2,306,156
10	군산	1,245,393	70,329	466,446	327,012	2,109,180
11	목포	82,124	417,305	92,596	1,450,626	2,042,651
12	보령	1,863,746	-	-	142,597	2,006,343
13	제주	-	-	-	1,645,392	1,645,392
14	태안	722,009	-	-	4,990	726,999
15	고현	522,828	16,367	-	91,098	630,293
16	삼척	-	-	-	615,640	615,640
17	호산	593,048	-	-	-	593,048
18	삼천포	479,164	-	-	33,933	513,097
19	옥계	64,899	317	-	443,225	508,441
20	하동	402,260	-	-	7,315	409,575
21	옥포	115,742	9,122	-	281,686	406,550
22	완도	-	-	-	345,168	345,168
23	여수	-	-	-	183,759	183,759
24	진해	36,156	6,935	-	54,482	97,573
25	장항	38,266	2,100	-	30,540	70,906
26	경인	22,195	8,970	1,002	21,685	53,852
27	서귀포	-	-	-	42,169	42,169
28	통영	1,064	25	-	7,428	8,517
29	속초	111	-	-	812	923
30	장승포	-	-	-	-	-
31	기타	-	-	-	2,189,512	2,189,512

자료: 해양수산부 통합 Port-MIS, 항만수요분석연구실 재작성

05. 전국 항만 물동량 통계



'24년 4월 항만별 컨테이너 물동량

단위: TEU

순위	구분	2024년 4월				
		수입	수출	환적	연안	합계
	전국	769,676	763,065	1,137,646	13,137	2,683,523
1	부산	470,115	480,494	1,091,371	-	2,041,980
2	인천	160,156	147,689	6,268	-	314,113
3	광양	71,274	65,768	37,763	-	174,805
4	평택·당진	43,378	40,198	728	-	84,303
5	울산	14,735	16,366	269	-	31,370
6	군산	2,893	4,030	1,245	-	8,168
7	대산	3,284	3,539	-	-	6,823
8	목포	42	-	-	6,730	6,772
9	제주	-	-	-	5,027	5,027
10	포항	1,950	2,207	-	-	4,157
11	경인	1,013	1,070	2	-	2,085
12	옥계	609	1,195	-	-	1,804
13	서귀포	-	-	-	759	759
14	마산	178	473	-	-	651
15	완도	-	-	-	621	621
16	동해·묵호	50	38	-	-	87
17	태안	-	-	-	-	-
18	보령	-	-	-	-	-
19	장항	-	-	-	-	-
20	여수	-	-	-	-	-
21	하동	-	-	-	-	-
22	삼천포	-	-	-	-	-
23	통영	-	-	-	-	-
24	장승포	-	-	-	-	-
25	옥포	-	-	-	-	-
26	고현	-	-	-	-	-
27	진해	-	-	-	-	-
28	호산	-	-	-	-	-
29	삼척	-	-	-	-	-
30	속초	-	-	-	-	-
31	기타	-	-	-	-	-

자료: 해양수산부 통합 Port-MIS, 항만수요분석연구실 재작성

05. 전국 항만 물동량 통계

'24년 4월 항만별 벌크 물동량

단위: RT

순위	구분	2024년 4월				
		수입	수출	환적	연안	합계
	전국	23,092,811	7,943,425	2,261,135	13,565,634	46,863,005
1	광양	6,169,565	1,491,934	1,249,029	1,903,510	10,814,038
2	평택·당진	4,499,669	1,155,635	150,307	761,468	6,567,079
3	울산	1,815,495	2,262,036	26,548	703,416	4,807,495
4	인천	2,082,234	577,688	90,523	1,084,694	3,835,139
5	포항	2,686,181	470,983	-	471,216	3,628,380
6	동해·묵호	617,137	302,589	3	1,407,737	2,327,466
7	군산	1,178,404	44,093	433,576	238,701	1,894,774
8	목포	81,817	417,305	92,596	1,239,704	1,831,422
9	제주	-	-	-	1,511,430	1,511,430
10	부산	537,426	230,783	16,639	460,976	1,245,824
11	마산	126,018	469,526	200,961	224,099	1,020,604
12	대산	316,741	486,304	-	187,602	990,647
13	보령	613,074	-	-	135,988	749,062
14	태안	722,009	-	-	2,999	725,008
15	고현	522,828	16,367	-	85,248	624,443
16	삼척	-	-	-	613,635	613,635
17	삼천포	479,164	-	-	27,668	506,832
18	옥계	51,450	-	-	425,166	476,616
19	하동	402,260	-	-	4,577	406,837
20	옥포	115,742	9,122	-	274,621	399,485
21	완도	-	-	-	335,877	335,877
22	진해	36,156	6,935	-	53,208	96,299
23	장항	38,266	2,100	-	30,540	70,906
24	서귀포	-	-	-	30,468	30,468
25	경인	-	-	953	21,617	22,570
26	통영	1,064	25	-	-	1,089
27	속초	111	-	-	-	111
28	여수	-	-	-	-	-
29	장승포	-	-	-	-	-
30	호산	-	-	-	-	-
31	기타	-	-	-	1,329,469	1,329,469

자료: 해양수산부 통합 Port-MIS, 항만수요분석연구실 재작성

05. 전국 항만 물동량 통계



'24년 4월 항만별 유류 물동량

단위: RT

순위	구분	2024년 4월				
		수입	수출	환적	연안	합계
	전국	25,709,057	6,857,197	268,550	6,768,064	39,602,868
1	울산	7,562,094	3,187,008	57,995	1,219,465	12,026,562
2	광양	5,804,352	2,315,508	210,555	1,487,376	9,817,791
3	대산	3,979,910	1,049,820	-	760,861	5,790,591
4	인천	3,377,430	270,170	-	1,001,438	4,649,038
5	평택·당진	2,017,005	28,338	-	117,730	2,163,073
6	마산	1,113,371	706	-	160,438	1,274,515
7	보령	1,250,672	-	-	6,609	1,257,281
8	호산	593,048	-	-	-	593,048
9	부산	11,175	2,553	-	571,631	585,359
10	여수	-	-	-	183,759	183,759
11	목포	-	-	-	116,861	116,861
12	군산	-	3,094	-	88,311	91,405
13	제주	-	-	-	66,418	66,418
14	동해·묵호	-	-	-	44,569	44,569
15	포항	-	-	-	26,763	26,763
16	옥계	-	-	-	18,059	18,059
17	통영	-	-	-	7,428	7,428
18	옥포	-	-	-	7,065	7,065
19	삼천포	-	-	-	6,265	6,265
20	고현	-	-	-	5,850	5,850
21	하동	-	-	-	2,738	2,738
22	삼척	-	-	-	2,005	2,005
23	태안	-	-	-	1,991	1,991
24	서귀포	-	-	-	1,389	1,389
25	진해	-	-	-	1,274	1,274
26	완도	-	-	-	848	848
27	속초	-	-	-	812	812
28	경인	-	-	-	68	68
29	장항	-	-	-	-	-
30	장승포	-	-	-	-	-
31	기타	-	-	-	860,043	860,043

자료: 해양수산부 통합 Port-MIS, 항만수요분석연구실 재작성

05. 전국 항만 물동량 통계

'24년 4월 항만별 품목별 물동량(1/2)

단위: RT

순위	구분	2024년 4월							
		양곡	시멘트	모래	석탄	철광석	기타광석	화학공업 생산품	목재
	전국	939,964	3,424,337	1,398,742	8,367,609	6,367,758	4,673,555	3,553,022	543,439
1	부산	145,478	209,538	70,224	-	-	1,445	12,003	3,764
2	광양	-	229,234	5,000	2,186,485	3,042,545	1,641,037	794,249	-
3	울산	4,473	135,914	41,110	92,404	-	603,983	1,651,039	126,008
4	인천	481,096	407,468	415,260	789,611	-	294,166	189,617	73,335
5	평택·당진	275,587	87,929	72,093	1,065,132	1,824,819	429,467	58,044	51,614
6	대산	-	-	-	230,288	-	83,635	673,382	2,842
7	포항	-	129,487	2,889	813,562	1,465,874	307,915	8,720	-
8	동해·묵호	-	782,576	25,681	444,510	34,520	987,314	9,551	1,890
9	마산	-	93,950	33,014	-	-	-	6	16,787
10	군산	4,921	118,470	-	209,339	-	159,931	28,408	255,872
11	목포	28,409	115,432	27,000	-	-	18,465	-	1,590
12	보령	-	-	-	749,062	-	-	-	-
13	제주	-	12,000	2,000	-	-	8,900	-	-
14	태안	-	-	-	722,009	-	2,999	-	-
15	고현	-	-	11,214	-	-	-	785	-
16	삼척	-	585,363	-	-	-	25,087	-	-
17	호산	-	-	-	-	-	-	-	-
18	삼천포	-	-	8,100	475,509	-	7,366	-	-
19	옥계	-	389,121	-	51,450	-	36,045	-	-
20	하동	-	-	-	402,260	-	4,577	-	-
21	옥포	-	-	-	-	-	-	-	-
22	완도	-	-	13,000	-	-	-	-	-
23	여수	-	-	-	-	-	-	-	-
24	진해	-	-	38,752	-	-	12,783	-	3,976
25	장항	-	28,292	-	-	-	13,850	-	2,571
26	경인	-	-	-	-	-	-	-	-
27	서귀포	-	-	2,500	-	-	-	-	-
28	통영	-	-	-	-	-	-	-	-
29	속초	-	-	-	-	-	-	-	-
30	장승포	-	-	-	-	-	-	-	-
31	기타	-	99,563	630,905	135,988	-	34,590	127,218	3,190

자료: 해양수산부 통합 Port-MIS, 항만수요분석연구실 재작성

05. 전국 항만 물동량 통계



'24년 4월 항만별 품목별 물동량(2/2)

단위: RT

순위	구분	2024년 4월							합계
		고철	철재	자동차	잡화	유류	컨테이너		
							RT	TEU	
	전국	243,402	6,053,104	8,521,593	2,776,480	39,602,868	46,301,381	2,683,523	132,767,254
1	부산	6,850	437,875	98,209	260,438	585,359	36,311,992	2,041,980	38,143,175
2	광양	8,368	1,488,835	1,245,617	172,668	9,817,791	2,865,459	174,805	23,497,288
3	울산	12,772	210,425	1,499,986	429,381	12,026,562	429,669	31,370	17,263,726
4	인천	33,382	299,727	417,028	434,449	4,649,038	4,891,784	314,113	13,375,961
5	평택·당진	36,303	1,007,398	1,354,638	304,055	2,163,073	1,304,873	84,303	10,035,025
6	대산	-	500	-	-	5,790,591	67,007	6,823	6,848,245
7	포항	56,954	834,983	7,996	-	26,763	69,979	4,157	3,725,122
8	동해·묵호	-	1,000	4,431	35,993	44,569	933	87	2,372,968
9	마산	26,589	211,236	452,080	186,942	1,274,515	11,037	651	2,306,156
10	군산	37,681	47,787	452,346	580,019	91,405	123,001	8,168	2,109,180
11	목포	8,034	291,520	1,244,053	96,919	116,861	94,368	6,772	2,042,651
12	보령	-	-	-	-	1,257,281	-	-	2,006,343
13	제주	2,763	87,794	1,391,773	6,200	66,418	67,544	5,027	1,645,392
14	태안	-	-	-	-	1,991	-	-	726,999
15	고현	200	602,523	-	9,721	5,850	-	-	630,293
16	삼척	-	-	-	3,185	2,005	-	-	615,640
17	호산	-	-	-	-	593,048	-	-	593,048
18	삼천포	-	13,857	-	2,000	6,265	-	-	513,097
19	옥계	-	-	-	-	18,059	13,766	1,804	508,441
20	하동	-	-	-	-	2,738	-	-	409,575
21	옥포	-	399,485	-	-	7,065	-	-	406,550
22	완도	-	-	322,877	-	848	8,443	621	345,168
23	여수	-	-	-	-	183,759	-	-	183,759
24	진해	9,651	7,062	-	24,075	1,274	-	-	97,573
25	장항	-	-	-	26,193	-	-	-	70,906
26	경인	-	-	9,000	13,570	68	31,214	2,085	53,852
27	서귀포	-	-	1,605	26,363	1,389	10,312	759	42,169
28	통영	-	-	-	1,089	7,428	-	-	8,517
29	속초	-	-	-	111	812	-	-	923
30	장승포	-	-	-	-	-	-	-	-
31	기타	3,855	111,097	19,954	163,109	860,043	-	-	2,189,512

자료: 해양수산부 통합 Port-MIS, 항만수요분석연구실 재작성

05. 전국 항만 물동량 통계

'24년 4월 항만별 누적 총 물동량(1/2)

단위: RT

순위	구분	2024년 4월			
		컨테이너	벌크	유류	합계
	전국	178,634,239	184,674,252	160,825,432	524,133,923
1	부산	142,447,802	4,770,601	2,436,027	149,654,430
2	광양	10,284,238	40,812,404	40,116,905	91,213,547
3	울산	1,783,787	18,381,048	47,926,475	68,091,310
4	인천	17,867,891	14,616,872	18,759,293	51,244,056
5	평택·당진	4,392,767	24,650,892	10,137,575	39,181,234
6	대산	294,148	5,959,297	23,834,325	30,087,770
7	포항	281,320	15,297,365	100,647	15,679,332
8	마산	52,381	3,969,097	5,886,963	9,908,441
9	동해·묵호	2,982	8,989,837	318,726	9,311,545
10	목포	360,616	7,270,757	439,946	8,071,319
11	보령	-	3,806,807	4,221,179	8,027,986
12	군산	422,823	6,399,369	349,502	7,171,694
13	제주	190,148	6,229,070	282,384	6,701,602
14	삼천포	-	3,285,216	32,586	3,317,802
15	호산	-	271,628	2,973,416	3,245,044
16	태안	-	3,082,316	16,885	3,099,201
17	삼척	-	2,328,202	7,110	2,335,312
18	하동	-	2,164,152	14,741	2,178,893
19	고현	-	2,138,470	28,901	2,167,371
20	옥계	70,240	1,842,064	78,299	1,990,603
21	완도	26,858	1,325,688	2,870	1,355,416
22	옥포	-	1,326,213	24,268	1,350,481
23	여수	-	-	782,925	782,925
24	진해	-	451,291	3,224	454,515
25	장항	-	215,862	-	215,862
26	경인	121,214	63,826	655	185,695
27	서귀포	35,024	132,422	4,607	172,053
28	통영	-	7,429	17,912	25,341
29	속초	-	550	2,569	3,119
30	장승포	-	-	-	-
31	기타	-	4,885,507	2,024,517	6,910,024

자료: 해양수산부 통합 Port-MIS, 항만수요분석연구실 재작성

05. 전국 항만 물동량 통계



'24년 4월 항만별 누적 총 물동량(2/2)

단위: RT

순위	구분	2024년 4월				
		수입	수출	환적	연안	합계
	전국	238,702,991	101,738,587	106,498,807	77,193,538	524,133,923
1	부산	22,833,440	30,936,339	91,768,384	4,116,267	149,654,430
2	광양	50,652,518	19,339,225	9,937,880	11,283,924	91,213,547
3	울산	36,620,037	23,296,543	398,339	7,776,391	68,091,310
4	인천	33,676,513	9,054,837	837,197	7,675,509	51,244,056
5	평택·당진	28,993,969	5,618,238	902,402	3,666,625	39,181,234
6	대산	19,309,727	6,813,163	-	3,964,880	30,087,770
7	포항	11,905,041	1,777,309	48	1,996,934	15,679,332
8	마산	5,699,775	1,785,210	852,549	1,570,907	9,908,441
9	동해·묵호	2,505,915	1,034,885	15	5,770,730	9,311,545
10	목포	486,245	1,582,538	393,306	5,609,230	8,071,319
11	보령	7,390,391	-	-	637,595	8,027,986
12	군산	4,369,372	211,406	1,405,439	1,185,477	7,171,694
13	제주	-	2,826	-	6,698,776	6,701,602
14	삼천포	3,156,155	1,600	-	160,047	3,317,802
15	호산	3,235,904	-	-	9,140	3,245,044
16	태안	3,055,331	-	-	43,870	3,099,201
17	삼척	-	-	-	2,335,312	2,335,312
18	하동	2,152,411	-	-	26,482	2,178,893
19	고현	1,743,084	50,437	-	373,850	2,167,371
20	옥계	227,152	135,071	-	1,628,380	1,990,603
21	완도	963	-	-	1,354,453	1,355,416
22	옥포	388,249	23,418	-	938,814	1,350,481
23	여수	-	-	-	782,925	782,925
24	진해	109,056	23,658	-	321,801	454,515
25	장항	95,340	10,002	-	110,520	215,862
26	경인	88,824	41,482	3,248	52,141	185,695
27	서귀포	-	-	-	172,053	172,053
28	통영	7,199	230	-	17,912	25,341
29	속초	380	170	-	2,569	3,119
30	장승포	-	-	-	-	-
31	기타	-	-	-	6,910,024	6,910,024

자료: 해양수산부 통합 Port-MIS, 항만수요분석연구실 재작성

05. 전국 항만 물동량 통계

'24년 4월 항만별 누적 컨테이너 물동량

단위: TEU

순위	구분	2024년 4월				
		수입	수출	환적	연안	합계
	전국	2,935,434	2,936,540	4,530,148	49,362	10,451,484
1	부산	1,822,812	1,845,546	4,386,027	-	8,054,385
2	인천	584,839	573,575	21,171	-	1,179,585
3	광양	274,513	264,299	113,504	-	652,316
4	평택·당진	146,747	138,886	3,125	-	288,758
5	울산	64,139	66,511	2,382	-	133,032
6	대산	14,743	15,321	-	-	30,064
7	군산	10,982	14,159	3,885	-	29,026
8	목포	42	-	-	26,428	26,470
9	제주	-	-	-	17,760	17,760
10	포항	8,370	8,474	2	-	16,846
11	경인	3,916	4,199	52	-	8,167
12	옥계	3,135	3,315	-	-	6,450
13	서귀포	-	-	-	3,199	3,199
14	마산	1,050	2,040	-	-	3,090
15	완도	-	-	-	1,976	1,976
16	동해·묵호	147	216	-	-	363
17	태안	-	-	-	-	-
18	보령	-	-	-	-	-
19	장항	-	-	-	-	-
20	여수	-	-	-	-	-
21	하동	-	-	-	-	-
22	삼천포	-	-	-	-	-
23	통영	-	-	-	-	-
24	장승포	-	-	-	-	-
25	옥포	-	-	-	-	-
26	고현	-	-	-	-	-
27	진해	-	-	-	-	-
28	호산	-	-	-	-	-
29	삼척	-	-	-	-	-
30	속초	-	-	-	-	-
31	기타	-	-	-	-	-

자료: 해양수산부 통합 Port-MIS, 항만수요분석연구실 재작성

05. 전국 항만 물동량 통계



'24년 4월 항만별 누적 벌크 물동량

단위: RT

순위	구분	2024년 4월				
		수입	수출	환적	연안	합계
	전국	93,081,178	30,488,817	9,280,854	51,823,403	184,674,252
1	광양	23,130,815	5,828,245	5,099,614	6,753,730	40,812,404
2	평택·당진	16,416,023	4,332,180	830,545	3,072,144	24,650,892
3	울산	6,899,510	8,732,097	185,956	2,563,485	18,381,048
4	포항	11,724,141	1,676,937	-	1,896,287	15,297,365
5	인천	7,912,081	2,310,286	443,660	3,950,845	14,616,872
6	동해·묵호	2,408,755	1,033,010	15	5,548,057	8,989,837
7	목포	485,938	1,582,538	393,306	4,808,975	7,270,757
8	군산	4,118,295	140,235	1,301,770	839,069	6,399,369
9	제주	-	2,826	-	6,226,244	6,229,070
10	대산	3,136,861	2,059,247	-	763,189	5,959,297
11	부산	2,060,602	797,635	171,369	1,740,995	4,770,601
12	마산	454,737	1,740,568	852,549	921,243	3,969,097
13	보령	3,194,869	-	-	611,938	3,806,807
14	삼천포	3,156,155	1,600	-	127,461	3,285,216
15	태안	3,055,331	-	-	26,985	3,082,316
16	삼척	-	-	-	2,328,202	2,328,202
17	하동	2,152,411	-	-	11,741	2,164,152
18	고현	1,743,084	50,437	-	344,949	2,138,470
19	옥계	157,565	134,418	-	1,550,081	1,842,064
20	옥포	388,249	23,418	-	914,546	1,326,213
21	완도	963	-	-	1,324,725	1,325,688
22	진해	109,056	23,658	-	318,577	451,291
23	호산	271,628	-	-	-	271,628
24	장항	95,340	10,002	-	110,520	215,862
25	서귀포	-	-	-	132,422	132,422
26	경인	1,190	9,080	2,070	51,486	63,826
27	통영	7,199	230	-	-	7,429
28	속초	380	170	-	-	550
29	여수	-	-	-	-	-
30	장승포	-	-	-	-	-
31	기타	-	-	-	4,885,507	4,885,507

자료: 해양수산부 통합 Port-MIS, 항만수요분석연구실 재작성

05. 전국 항만 물동량 통계



'24년 4월 항만별 누적 유류 물동량

단위: RT

순위	구분	2024년 4월				
		수입	수출	환적	연안	합계
	전국	105,069,805	28,217,077	2,780,754	24,757,796	160,825,432
1	울산	29,336,041	13,218,974	158,554	5,212,906	47,926,475
2	광양	23,714,514	9,249,997	2,622,200	4,530,194	40,116,905
3	대산	16,144,540	4,488,094	-	3,201,691	23,834,325
4	인천	13,907,118	1,127,511	-	3,724,664	18,759,293
5	평택·당진	9,421,042	122,052	-	594,481	10,137,575
6	마산	5,235,442	1,857	-	649,664	5,886,963
7	보령	4,195,522	-	-	25,657	4,221,179
8	호산	2,964,276	-	-	9,140	2,973,416
9	부산	55,257	5,498	-	2,375,272	2,436,027
10	여수	-	-	-	782,925	782,925
11	목포	-	-	-	439,946	439,946
12	군산	-	3,094	-	346,408	349,502
13	동해·묵호	96,053	-	-	222,673	318,726
14	제주	-	-	-	282,384	282,384
15	포항	-	-	-	100,647	100,647
16	옥계	-	-	-	78,299	78,299
17	삼천포	-	-	-	32,586	32,586
18	고현	-	-	-	28,901	28,901
19	옥포	-	-	-	24,268	24,268
20	통영	-	-	-	17,912	17,912
21	태안	-	-	-	16,885	16,885
22	하동	-	-	-	14,741	14,741
23	삼척	-	-	-	7,110	7,110
24	서귀포	-	-	-	4,607	4,607
25	진해	-	-	-	3,224	3,224
26	완도	-	-	-	2,870	2,870
27	속초	-	-	-	2,569	2,569
28	경인	-	-	-	655	655
29	장항	-	-	-	-	-
30	장승포	-	-	-	-	-
31	기타	-	-	-	2,024,517	2,024,517

자료: 해양수산부 통합 Port-MIS, 항만수요분석연구실 재작성

05. 전국 항만 물동량 통계



'24년 4월 항만별 품목별 누적 물동량(1/2)

단위: RT

순위	구분	2024년 4월							
		양곡	시멘트	모래	석탄	철광석	기타광석	화학공업 생산품	목재
	전국	3,584,126	12,449,942	5,112,241	38,818,402	24,338,180	17,262,402	14,437,415	1,927,187
1	부산	475,907	823,673	246,028	-	543	12,262	40,324	9,132
2	광양	-	708,545	5,000	8,558,145	11,162,897	5,601,383	3,416,753	-
3	울산	223,718	449,129	134,159	376,915	-	2,103,373	6,674,968	463,595
4	인천	1,422,820	1,498,902	1,516,076	3,510,554	-	1,111,877	814,288	263,288
5	평택·당진	1,044,675	297,645	325,441	3,721,380	6,804,521	1,611,396	203,126	163,674
6	대산	-	-	-	2,795,522	-	376,262	2,661,947	124,666
7	포항	-	453,148	9,630	3,847,413	6,149,400	1,282,278	16,201	1,841
8	마산	-	451,863	79,489	-	-	739	412	80,273
9	동해·묵호	7,778	2,681,501	75,539	1,974,351	220,819	3,911,129	36,432	1,890
10	목포	113,512	407,025	127,160	-	-	204,068	-	1,590
11	보령	-	-	-	3,796,922	-	9,885	-	-
12	군산	295,716	399,050	4,500	856,685	-	407,785	110,604	804,090
13	제주	-	42,000	23,700	-	-	33,300	-	205
14	삼천포	-	-	31,475	3,141,527	-	66,490	-	-
15	호산	-	-	-	271,628	-	-	-	-
16	태안	-	-	-	3,055,331	-	26,985	-	-
17	삼척	-	2,223,658	-	-	-	94,835	-	-
18	하동	-	-	-	2,152,411	-	11,741	-	-
19	고현	-	-	22,643	-	-	-	1,964	-
20	옥계	-	1,536,514	-	157,565	-	147,985	-	-
21	완도	-	-	39,500	-	-	-	-	-
22	옥포	-	-	-	-	-	-	-	-
23	여수	-	-	-	-	-	-	-	-
24	진해	-	-	173,206	-	-	32,487	-	3,976
25	장항	-	100,192	-	-	-	47,559	-	4,587
26	경인	-	-	-	-	-	-	-	1,190
27	서귀포	-	-	10,550	-	-	9,300	-	-
28	통영	-	-	-	-	-	81	1	-
29	속초	-	-	-	-	-	-	-	-
30	장승포	-	-	-	-	-	-	-	-
31	기타	-	377,097	2,288,145	602,053	-	159,202	460,395	3,190

자료: 해양수산부 통합 Port-MIS, 항만수요분석연구소실 제작성

05. 전국 항만 물동량 통계

'24년 4월 항만별 품목별 누적 물동량(2/2)

단위: RT

순위	구분	2024년 4월							
		고철	철재	자동차	잡화	유류	컨테이너		합계
							RT	TEU	
	전국	990,869	23,655,184	31,860,969	10,237,335	160,825,432	178,634,239	10,451,484	524,133,923
1	부산	33,993	1,800,154	359,847	968,738	2,436,027	142,447,802	8,054,385	149,654,430
2	광양	116,110	5,780,660	4,667,027	795,884	40,116,905	10,284,238	652,316	91,213,547
3	울산	39,446	904,209	5,304,882	1,706,654	47,926,475	1,783,787	133,032	68,091,310
4	인천	194,856	1,387,911	1,641,695	1,254,605	18,759,293	17,867,891	1,179,585	51,244,056
5	평택·당진	140,896	4,023,208	5,058,816	1,256,114	10,137,575	4,392,767	288,758	39,181,234
6	대산	-	900	-	-	23,834,325	294,148	30,064	30,087,770
7	포항	234,883	3,102,411	23,622	176,538	100,647	281,320	16,846	15,679,332
8	마산	39,651	810,419	1,825,683	680,568	5,886,963	52,381	3,090	9,908,441
9	동해·묵호	-	1,000	15,678	63,720	318,726	2,982	363	9,311,545
10	목포	33,336	1,360,542	4,713,395	310,129	439,946	360,616	26,470	8,071,319
11	보령	-	-	-	-	4,221,179	-	-	8,027,986
12	군산	93,554	175,431	1,231,982	2,019,972	349,502	422,823	29,026	7,171,694
13	제주	5,963	439,450	5,645,000	39,452	282,384	190,148	17,760	6,701,602
14	삼천포	19	37,705	-	8,000	32,586	-	-	3,317,802
15	호산	-	-	-	-	2,973,416	-	-	3,245,044
16	태안	-	-	-	-	16,885	-	-	3,099,201
17	삼척	-	-	-	9,709	7,110	-	-	2,335,312
18	하동	-	-	-	-	14,741	-	-	2,178,893
19	고현	1,200	2,085,236	-	27,427	28,901	-	-	2,167,371
20	옥계	-	-	-	-	78,299	70,240	6,450	1,990,603
21	완도	-	-	1,285,225	963	2,870	26,858	1,976	1,355,416
22	옥포	-	1,326,212	-	1	24,268	-	-	1,350,481
23	여수	-	-	-	-	782,925	-	-	782,925
24	진해	35,627	85,775	-	120,220	3,224	-	-	454,515
25	장항	-	-	-	63,524	-	-	-	215,862
26	경인	9,080	1,000	16,200	36,356	655	121,214	8,167	185,695
27	서귀포	1,600	-	5,967	105,005	4,607	35,024	3,199	172,053
28	통영	-	4	-	7,343	17,912	-	-	25,341
29	속초	-	-	170	380	2,569	-	-	3,119
30	장승포	-	-	-	-	-	-	-	-
31	기타	10,655	332,957	65,780	586,033	2,024,517	-	-	6,910,024

자료: 해양수산부 통합 Port-MIS, 항만수요분석연구원 실 제작성

06. 세계 컨테이너항만 물동량 통계

▶ 세계 100대 항만 컨테이너 물동량(2017~2022년)

단위: 천 TEU, %

순위 ('22)	순위 ('21)	항만명	국가명	2017년	2018년	2019년	2020년	2021년	2022년
1	(1)	Shanghai	China, PR of	40,233	41,924	43,308	43,503	47,033	47,303
2	(2)	Singapore	Singapore	33,667	36,599	37,196	36,871	37,468	37,290
3	(3)	Ningbo-Zhoushan	China, PR of	24,451	26,702	27,451	28,709	31,077	33,350
4	(4)	Shenzhen	China, PR of	25,031	25,775	25,548	26,548	28,770	30,040
5	(6)	Qingdao	China, PR of	18,310	19,320	21,010	22,010	23,700	25,670
6	(5)	Guangzhou	China, PR of	20,087	21,547	22,747	23,186	24,180	24,590
7	(7)	Busan	Korea, Rep. of	19,977	21,663	21,992	21,824	22,706	22,078
8	(8)	Tianjin	China, PR of	15,036	15,972	17,264	18,351	20,200	19,830
9	(9)	Hong Kong	China, PR of	20,770	19,596	18,303	17,969	17,798	16,685
10	(10)	Rotterdam	Netherlands	13,734	14,513	14,821	14,349	15,300	14,456
11	(12)	Dubai Ports	UAE	15,368	14,954	14,802	13,517	13,778	14,013
12	(11)	Antwerp	Belgium	11,971	12,699	13,536	13,836	14,226	13,484
13	(13)	Port Kelang	Malaysia	11,978	12,316	13,581	13,244	13,724	13,224
14	(14)	Xiamen	China, PR of	10,368	10,689	11,081	11,463	12,028	12,430
15	(17)	Saigon Port	Viet Nam	6,156	6,506	7,554	9,724	10,385	10,925
16	(15)	Tanjung Pelepas	Malaysia	8,261	8,961	9,077	9,846	11,200	10,513
17	(16)	Los Angeles	US	9,343	9,440	9,331	9,213	10,678	9,911
18	(20)	New York/New Jersey	US	6,711	7,180	7,471	7,586	8,986	9,494
19	(18)	Kaohsiung	Taiwan	10,271	10,446	10,429	9,622	9,864	9,492
20	(19)	Long Beach	US	7,545	8,095	7,632	8,113	9,384	9,134
21	(22)	Laem Chabang	Thailand	7,784	8,105	7,981	7,598	8,335	8,730
22	(21)	Hamburg	Germany	8,815	8,726	9,258	8,522	8,708	8,262
23	(23)	Tanger	Morocco	3,271	3,472	4,802	5,771	7,174	7,597
24	(24)	Tanjung Priok	Indonesia	5,515	5,835	5,560	6,205	6,750	6,417
25	(25)	Nhava Sheva	India	4,810	5,133	5,031	4,677	5,685	6,051
26	(26)	Savannah	US	4,046	4,352	4,599	4,682	5,613	5,892
27	(29)	Manila	Philippines	4,270	5,085	5,316	4,434	4,976	5,467
28	(27)	Valencia	Spain	4,832	5,183	5,440	5,428	5,604	5,052
29	(31)	Santos	Brazil	3,854	4,122	4,165	4,232	4,832	4,986
30	(30)	Tokyo	Japan	5,049	5,108	4,682	4,262	4,863	4,932
31	(32)	Algeciras	Spain	4,381	4,773	5,125	5,108	4,797	4,767
32	(33)	Jeddah	Saudi Arabia	4,151	4,117	4,434	4,737	4,739	4,734
33	(28)	Bremen/Bremerhaven	Germany	5,514	5,483	4,857	4,771	5,019	4,573

06. 세계 컨테이너항만 물동량 통계

순위 ('22)	순위 ('21)	항만명	국가명	2017년	2018년	2019년	2020년	2021년	2022년
34	(35)	Salalah	Oman	3,940	3,385	4,109	4,344	4,514	4,504
35	(34)	Piraeus	Greece	4,120	4,886	5,646	5,202	4,731	4,462
36	(40)	Dalian	China, PR of	10,751	9,895	8,760	5,110	3,670	4,460
37	(37)	Saigon New Port	Viet Nam	2,439	2,922	3,433	3,873	4,078	4,347
38	(36)	Khor Fakkan	UAE	4,717	4,066	4,143	4,002	4,252	4,331
39	(45)	Houston	US	2,459	2,700	2,987	3,001	3,453	3,975
40	(41)	East Port Said Port	Egypt	2,529	2,610	3,161	3,742	3,648	3,785
41	(44)	Port of Virginia	US	2,841	2,856	2,938	2,813	3,523	3,703
42	(50)	Gioia Tauro	Italy	3,391	4,005	2,982	3,320	3,140	3,670
43	(39)	Metro Vancouver	Canada	3,242	3,396	3,399	3,468	3,681	3,557
44	(43)	Barcelona	Spain	2,998	3,433	3,324	2,958	3,531	3,523
45	(46)	Manzanillo	Mexico	2,830	3,079	3,069	2,910	3,371	3,474
46	(38)	Seattle/Tacoma	US	3,665	3,798	3,775	3,320	3,736	3,384
47	(42)	Felixstowe	UK	4,160	3,781	3,838	3,544	3,538	3,202
48	(47)	Inchon	Korea, Rep. of	3,049	3,121	3,085	3,249	3,354	3,192
49	(48)	Cartagena	Colombia	2,678	2,863	2,995	3,128	3,344	3,141
50	(49)	Chittagong	Bangladesh	2,419	2,706	3,038	2,840	3,215	3,133
51	(51)	Le Havre	France	2,932	2,933	2,825	2,405	3,096	3,102
52	(55)	Yokohama	Japan	2,927	3,036	2,994	2,662	2,861	2,980
53	(53)	Melbourne	Australia	2,781	2,945	2,700	2,653	2,951	2,929
54	(56)	Kobe	Japan	2,870	2,944	2,872	2,647	2,824	2,891
55	(52)	Marsaxlokk	Malta	3,144	3,313	2,723	2,444	2,968	2,889
56	(54)	Ambarli	Turkey	3,123	3,170	3,105	2,888	2,943	2,867
57	(58)	Sydney Ports	Australia	2,530	2,649	2,575	2,524	2,763	2,800
58	(59)	Charleston	US	2,178	2,200	2,436	2,310	2,751	2,792
59	(61)	Dublin	Ireland	2,608	2,710	2,807	1,819	2,702	2,761
60	(57)	Manzanillo	Panama	1,878	2,225	2,544	2,664	2,814	2,744
61	(60)	Nagoya	Japan	2,784	2,876	2,844	2,471	2,726	2,680
62	(64)	Callao	Peru	2,250	2,341	2,314	2,291	2,486	2,598
63	(62)	Durban	South Africa	2,700	2,957	2,770	2,595	2,696	2,575
64	(63)	Genoa	Italy	2,622	2,609	2,326	2,353	2,558	2,533
65	(65)	Oakland	US	2,421	2,546	2,500	2,461	2,448	2,338
66	(66)	Balboa	Panama	2,906	1,912	1,924	1,957	2,336	2,181
67	(68)	Osaka	Japan	2,050	2,096	2,130	2,060	2,128	2,130
68	(67)	Karachi	Pakistan	2,109	2,161	2,237	1,992	2,335	2,086

06. 세계 컨테이너항만 물동량 통계

순위 ('22)	순위 ('21)	항만명	국가명	2017년	2018년	2019년	2020년	2021년	2022년
69	(74)	Izmit (Kocaeli)	Turkey	1,316	1,598	1,715	1,801	1,968	2,059
70	(81)	London	UK	1,375	1,680	1,731	1,769	1,805	2,053
71	(75)	Lome	Togo	1,194	1,396	1,501	1,725	1,962	2,029
72	(85)	Lazaro Cardena	Mexico	1,149	1,315	1,319	1,064	1,686	2,027
73	(73)	Kingston	Jamaica	1,567	1,833	1,792	1,648	1,971	1,996
74	(70)	Icel (Mersin)	Turkey	1,554	1,662	1,854	1,949	2,107	1,990
75	(82)	Dammam	Saudi Arabia	1,582	1,542	1,823	1,868	1,775	1,936
76	(84)	Bandar Abbas	Iran	3,091	2,062	1,382	1,010	1,687	1,910
77	(69)	Kwangyang	Korea, Rep. of	2,184	2,409	2,378	2,151	2,125	1,864
78	(77)	Gdansk	Poland	1,473	1,736	1,800	1,623	1,846	1,824
79	(76)	Southampton	UK	2,008	1,970	1,880	1,686	1,871	1,797
80	(72)	Taichung	Taiwan	1,661	1,744	1,794	1,821	1,979	1,785
81	(80)	Tekirdag	Turkey	936	1,084	1,414	1,444	1,812	1,773
82	(83)	Montreal	Canada	1,538	1,679	1,745	1,607	1,728	1,723
83	(78)	San Antonio	Chile	1,297	1,496	1,710	1,592	1,840	1,678
84	(79)	Sines	Portugal	1,669	1,750	1,423	1,612	1,824	1,663
85	(90)	Keelung	Taiwan	1,418	1,472	1,455	1,533	1,601	1,623
86	(94)	Qinhuangdao	China, PR of	620	1,300	1,166	1,345	1,495	1,599
87	(96)	Marseilles	France	1,362	1,407	1,455	1,316	1,483	1,530
88	(88)	Itajai	Brazil	1,108	1,142	1,235	1,384	1,605	1,524
89	(92)	Brisbane	Australia	1,286	1,359	1,304	1,350	1,534	1,510
90	(86)	Colombo	Sri Lanka	1,810	2,062	1,982	1,613	1,643	1,499
91	(102)	Aliaga	Turkey	794	945	1,132	1,276	1,389	1,494
92	(91)	Alexandria/El-Dekh	Egypt	1,608	1,733	1,815	1,677	1,584	1,488
93	(89)	Chennai (Madras)	India	1,760	1,620	1,384	1,387	1,602	1,459
94	(87)	Ashdod	Israel	1,525	1,477	1,538	1,591	1,612	1,431
95	(97)	Caucedo	Dominican Republic	1,236	1,332	1,193	1,226	1,470	1,407
96	(100)	Hai Phong	Viet Nam	1,110	1,154	1,271	1,298	1,436	1,357
97	(95)	San Juan	Puerto Rico	1,199	1,448	2,125	1,710	1,490	1,339
98	(104)	Limon-Moin	Costa Rica	1,300	1,188	1,248	1,155	1,335	1,321
99	(108)	Penang	Malaysia	1,524	1,510	1,493	1,388	1,248	1,319
100	(105)	Mombasa	Kenya	1,189	1,306	1,413	1,446	1,311	1,318
100대 항만 합계				551,046	574,925	587,164	582,995	624,571	626,417
100대 항만 비중				85.7	85.5	85.7	86.1	86.3	86.5
그 외 항만 합계				643,161	672,515	685,350	677,405	723,584	724,443

주: 물동량 집계 기준은 Nhava Sheva, Chennai (Madras)항은 FY(fiscal year) 기준, 그 외 항만은 CY(calendar year) 기준
 자료: ISL(Institute of Shipping Economics and Logistics), SHIPPING STATISTICS AND MARKET REVIEW 2023

연구책임자

최석우 항만수요분석연구실장

연구진

이기열 항만수요분석연구실 연구위원

김영훈 항만수요분석연구실 전문연구원

신정훈 항만수요분석연구실 전문연구원

이나영 항만수요분석연구실 전문연구원

이수영 항만정책·운영연구실 전문연구원

이화섭 항만수요분석연구실 전문연구원

조성현 항만수요분석연구실 연구원

감리

김근섭 항만연구본부장

항만과 산업

국내·외 항만 물동량

발행일 2024년 5월 31일

편집·발행인 김중덕 원장

발행처 한국해양수산개발원 항만연구본부 항만수요분석연구실
49111 부산광역시 영도구 해양로 301번길 26
(동삼동, 한국해양수산개발원) www.kmi.re.kr
TEL 051-797-4800 FAX 051-797-4810

편집디자인 크리커뮤니케이션 TEL 02-2273-1775